



Statistische Berichte

Baugenehmigungen in Bayern im März 2025



F II 1 m 3/2025
Hrsg. im Juni 2025
Bestellnr. F2101C 202503

Zeichenerklärung

- 0 mehr als nichts, aber weniger als die Hälfte der kleinsten in der Tabelle nachgewiesenen Einheit
- nichts vorhanden oder keine Veränderung
- / keine Angaben, da Zahlen nicht sicher genug
- Zahlenwert unbekannt, geheimzuhalten oder nicht rechenbar
- ... Angabe fällt später an
- X Tabellenfach gesperrt, da Aussage nicht sinnvoll
- () Nachweis unter dem Vorbehalt, dass der Zahlenwert erhebliche Fehler aufweisen kann
- p vorläufiges Ergebnis
- r berichtigtes Ergebnis
- s geschätztes Ergebnis
- D Durchschnitt
- ≙ entspricht

Auf- und Abrunden

Im Allgemeinen ist ohne Rücksicht auf die Endsummen auf- bzw. abgerundet worden. Deshalb können sich bei der Summierung von Einzelangaben geringfügige Abweichungen zu den ausgewiesenen Endsummen ergeben. Bei der Aufgliederung der Gesamtheit in Prozent kann die Summe der Einzelwerte wegen Rundens vom Wert 100 % abweichen. Eine Abstimmung auf 100 % erfolgt im Allgemeinen nicht.

Publikationsservice

Das Bayerische Landesamt für Statistik veröffentlicht jährlich über 400 Publikationen. Das aktuelle Veröffentlichungsverzeichnis ist im Internet als Datei verfügbar, kann aber auch als Druckversion kostenlos zugesandt werden.

Kostenlos

ist der Download der meisten Veröffentlichungen, z.B. von Statistischen Berichten (PDF- oder Excel-Format).

Kostenpflichtig

sind alle Printversionen (auch von Statistischen Berichten), Datenträger und ausgewählte Dateien (z.B. von Verzeichnissen, von Beiträgen, vom Jahrbuch).

Publikationsservice

 Alle Veröffentlichungen sind im Internet verfügbar unter www.statistik.bayern.de/produkte

Impressum

Statistische Berichte

bieten in tabellarischer Form neuestes Zahlenmaterial der jeweiligen Erhebung. Dieses wird, soweit erforderlich, methodisch erläutert und kurz kommentiert.

Herausgeber, Druck und Vertrieb

Bayerisches Landesamt für Statistik
Nürnberger Straße 95
90762 Fürth

Papier

Gedruckt auf umweltfreundlichem Papier, chlorfrei gebleicht.

Vertrieb

E-Mail vertrieb@statistik.bayern.de
Telefon 0911 98208-6311
Telefax 0911 98208-96638

Auskunftsdienst

E-Mail info@statistik.bayern.de
Telefon 0911 98208-6563
Telefax 0911 98208-96563

© **Bayerisches Landesamt für Statistik, Fürth 2025**
Vervielfältigung und Verbreitung, auch auszugsweise, mit Quellenangabe gestattet.

Hinweis: Diese Druckschrift wird im Rahmen der Öffentlichkeitsarbeit der Bayerischen Staatsregierung herausgegeben. Sie darf weder von Parteien noch von Wahlwerbern oder Wahlhelfern im Zeitraum von fünf Monaten vor einer Wahl zum Zwecke der Wahlwerbung verwendet werden. Dies gilt für Landtags-, Bundestags-, Kommunal- und Europawahlen. Missbräuchlich ist während dieser Zeit insbesondere die Verteilung auf Wahlveranstaltungen, an Informationsständen der Parteien sowie das Einlegen, Aufdrucken und Aufkleben parteipolitischer Informationen oder Werbemittel. Untersagt ist gleichfalls die Weitergabe an Dritte zum Zwecke der Wahlwerbung. Auch ohne zeitlichen Bezug zu einer bevorstehenden Wahl darf die Druckschrift nicht in einer Weise verwendet werden, die als Parteinahme der Staatsregierung zugunsten einzelner politischer Gruppen verstanden werden könnte. Den Parteien ist es gestattet, die Druckschrift zur Unterrichtung ihrer eigenen Mitglieder zu verwenden.

Inhaltsverzeichnis

Vorbemerkungen	5
Abbildungen und Tabellen	
Abb. 1 Genehmigte Wohnungen in Bayern seit Januar 2018.....	8
Abb. 2 Genehmigte Wohnungen in den Regierungsbezirken in Bayern von Januar bis März 2025.....	8
Abb. 3 Genehmigte neue Nichtwohngebäude in Bayern von Januar bis März 2025.....	8
Abb. 4 Genehmigte Wohnungen in den kreisfreien Städten und Landkreisen in Bayern von Januar bis März 2025	9
Abb. 5 Genehmigte Wohnungen in neuen Wohngebäuden je 10 000 Einwohner in Bayern von Januar bis März 2025	9
Abb. 6 Veranschlagte Baukosten je m ² Wohn- bzw. Nutzfläche im Neubau in Bayern von Januar bis März 2020 und 2025.....	9
1. Baugenehmigungen in Bayern seit 1980	10
2. Baugenehmigungen in Bayern seit 2021 nach Monaten	11
3. Baugenehmigungen für Wohn- und Nichtwohngebäude in Bayern im März 2025 nach Gebäudearten und Bauherren	12
4. Baugenehmigungen für Wohn- und Nichtwohngebäude in Bayern im März 2025 nach Kreisen	14
4a. Baugenehmigungen für Wohn- und Nichtwohngebäude in Bayern von Januar bis März 2025 nach Kreisen	22
5. Baugenehmigungen für neue Wohn- und Nichtwohngebäude im Fertigteilbau in Bayern im März 2025 nach Gebäudearten und Bauherren	26
6. Baugenehmigungen für neue Wohngebäude in Bayern im März 2025 nach Regierungsbezirken, Gebäudearten und privaten Haushalten als Bauherren	27
7. Baugenehmigungen für neue Wohngebäude im Freistellungs- bzw. Zustimmungsverfahren in Bayern im März 2025 nach Regierungsbezirken, Gebäudearten und privaten Haushalten als Bauherren	28
8. Baugenehmigungen für neue Wohn- und Nichtwohngebäude in Bayern im März 2025 nach Gebäudearten, Regierungsbezirken und der vorwiegenden Art der Beheizung	29
9. Baugenehmigungen für neue Wohn- und Nichtwohngebäude in Bayern im März 2025 nach Gebäudearten, Regierungsbezirken und der verwendeten primären Energie für Heizung	30
10. Baugenehmigungen für neue Wohn- und Nichtwohngebäude in Bayern im März 2025 nach Gebäudearten, Regierungsbezirken und der verwendeten sekundären Energie für Heizung	32
11. Baugenehmigungen für neue Wohn- und Nichtwohngebäude in Bayern im März 2025 nach Gebäudearten und dem überwiegend verwendeten Baustoff	34

Vorbemerkungen

Die Statistiken der Bautätigkeit im Hochbau sind angeordnet durch das Gesetz über die Statistik der Bautätigkeit im Hochbau und die Fortschreibung des Wohnungsbestandes (Hochbaustatistikgesetz - HBauStatG) vom 5. Mai 1998 (BGBl. I S. 869), in Verbindung mit dem Gesetz über die Statistik für Bundeszwecke (Bundesstatistikgesetz - BStatG) in der Fassung der Bekanntmachung vom 20. Oktober 2016 (BGBl. I S. 2394). Die Hochbaustatistik erstreckt sich auf genehmigungs- oder zustimmungsbedürftige, sowie kenntnisgabe-, anzeigepflichtige oder einem Genehmigungsverfahren (gemäß Artikel 58 der Bayerischen Bauordnung) unterliegende Baumaßnahmen, bei denen Wohnraum oder sonstiger Nutzraum geschaffen oder verändert wird. Bei Nichtwohngebäuden - mit Ausnahme von Gebäuden mit Wohnraum - sind Bagatellbauten bis zu einem Volumen von 350 m³ Rauminhalt oder 18.000 Euro veranschlagten Kosten des Bauwerks nicht meldepflichtig.

Methodische Hinweise

Die monatliche Baugenehmigungsstatistik basiert auf den von den Bauaufsichtsbehörden abgegebenen Meldungen, die nicht immer zeitgerecht übermittelt werden. Die Ergebnisse berücksichtigen daher nur diejenigen Bauvorhaben, zu denen im Berichtszeitraum die Baugenehmigung gemeldet wurde. Hieraus können sich Unterschiede zwischen den Ergebnissen der Baugenehmigungsstatistik und dem tatsächlichen Baugenehmigungsgeschehen in den einzelnen Monaten ergeben. Bei der Interpretation der Ergebnisse des vorliegenden Monatsberichts sollte deshalb ihr vorläufiger Charakter berücksichtigt werden.

Abweichungen zwischen Summen und addierten Einzelwerten ergeben sich aus dem Runden von Einzelwerten. Abweichungen zwischen aufsummierten Monatswerten und dem Jahresergebnis erklären sich zudem aus nachträglichen Änderungen zum Bebauungsplan (sog. Tekturen), die zur Jahresaufbereitung eingearbeitet werden. Diese Korrekturen können somit nur in der Jahressumme und nicht in den einzelnen Monaten bzw. Vierteljahre

Baumaßnahmen an bestehenden Gebäuden können zur Verringerung der Anzahl der Wohnungen, Wohnräume bzw. der Wohn- oder Nutzfläche führen. Dadurch können in den Tabellen auch negative Werte stehen.

Ausgewählte Begriffe

Erhebungseinheit ist das Gebäude bzw. die Baumaßnahme an einem bestehenden Gebäude. Unter der **Errichtung neuer Gebäude** werden Neu- und Wiederaufbauten verstanden. Als Wiederaufbau gilt der Aufbau zerstörter oder abgerissener Gebäude ab Oberkante des noch vorhandenen Kellergeschosses. **Baumaßnahmen an bestehenden Gebäuden** sind bauliche Veränderungen an bereits existierenden Gebäuden durch Umbau-, Ausbau-, Erweiterungs- oder Wiederherstellungsmaßnahmen.

Als **Gebäude** gelten gemäß der Systematik der Bauwerke selbstständig benutzbare, überdachte Bauwerke, die auf Dauer errichtet sind, von Menschen betreten werden können und geeignet oder bestimmt sind, dem Schutz von Menschen, Tieren oder Sachen zu dienen. Dabei kommt es nicht auf die Umschließung durch Wände an; die Überdachung allein ist ausreichend. Gebäude im Sinne der Systematik sind auch selbstständig benutzbare unterirdische Bauwerke, wie z. B. unterirdische Krankenhäuser, Ladenzentren und Tiefgaragen.

Keine Gebäude und damit auch keine Erhebungseinheiten in der Bautätigkeitsstatistik sind behelfsmäßige Nichtwohnbauten und freistehende selbstständige Konstruktionen. Unterkünfte wie z. B. Baracken, Gartenlauben, Behelfsheime u. dgl. werden, wenn sie nur für begrenzte Dauer errichtet und/oder von geringem Wohnwert sind, ebenfalls nicht erfasst; Gleiches gilt für Wohncontainer. Dagegen werden Ferien-, Sommer- und Wochenendhäuser, sofern sie als Gebäude gelten und eine Mindestgröße von 50 m² aufweisen, teilweise in die Erhebung einbezogen. Dabei zählen Ferienhäuser, die überwiegend der privaten Nutzung durch den/die Eigentümer/-in dienen, als Wohngebäude. Ferienhäuser, die einem ständig wechselnden Kreis von Gästen gegen Entgelt vorübergehend zur Unterkunft zur Verfügung gestellt werden, sind als Nichtwohngebäude zu erfassen.

Ein Bauwerk gilt im Hochbau als **Fertigteilbau**, wenn überwiegend Module wie auch ganze Räume (beispielsweise Bäder) und/oder geschosshohe oder raumbreite, tragende Fertigteile, z. B. großformatige Wandtafeln, für Fassaden, Außen- oder Innenwände verwendet werden. Bei der Modulbauweise werden ganze Räume inklusive Bodenbelag, Fußbodenheizung, Elektroverkabelung sowie fertiger Fassade industriell vorgefertigt. Vor Ort werden sie beispielsweise zu mehrgeschossigen Gebäuden gestapelt oder nur einzelne Räume wie Badzellen als Module eingebaut. Module können nach dem Baukastenprinzip zusammengesetzt werden. Hierbei ist notwendig, dass der überwiegende Teil der tragenden Konstruktion (gemessen am Rauminhalt) aus Fertigteilen besteht. Für die Beurteilung „überwiegend“ sind die meist konventionell errichteten Fundamente oder Kellergeschosse mit zu berücksichtigen. Als **konventionelle Bauten** gelten Bauvorhaben, die nicht aus Fertigteilen im obigen Sinne zusammengesetzt sind.

Wohngebäude sind Gebäude, die mindestens zur Hälfte (gemessen am Anteil der Wohnfläche an der Nutzungsfläche gemäß DIN 277) Wohnzwecken dienen. Zu den Wohngebäuden zählen auch Ferien-, Sommer- und Wochenendhäuser mit einer Mindestgröße von 50 m² Wohnfläche, soweit sie durch den/die Eigentümer/-in überwiegend selbst genutzt werden. Ferienhäuser, die einem ständig wechselnden Kreis von Gästen gegen Entgelt vorübergehend zur Unterkunft zur Verfügung gestellt werden, sind als Nichtwohngebäude zu erfassen.

Wohngebäude mit Eigentumswohnungen sind Wohngebäude, die Wohneinheiten enthalten, an denen durch Eintragung im Wohnungsgrundbuch Sondereigentum nach den Vorschriften des Wohnungseigentumsgesetzes begründet ist oder werden soll. Entsprechend den Vorschriften des Wohnungseigentumsgesetzes besteht ein Wohngebäude entweder ausschließlich aus Eigentumswohnungen oder es befindet sich überhaupt keine Eigentumswohnung darin. Maßgebend ist die Absicht des Bauherren zum Zeitpunkt der Baugenehmigung. Ein „Wohngebäude mit Eigentumswohnungen“ liegt auch dann vor, wenn der Bauherr beabsichtigt, einen Teil oder alle der im Grundbuch als Eigentumswohnungen nachzuweisenden Wohnungen zu vermieten.

Wohnheime sind Wohngebäude, die primär den Wohnbedürfnissen bestimmter Bevölkerungskreise (z. B. Studenten, Senioren) dienen und Gemeinschaftsräume besitzen. Die Bewohnerinnen/Bewohner von Wohnheimen führen einen eigenen Haushalt. Die Zuordnung eines Gebäudes zu den Wohnheimen oder zu den Anstaltsgebäuden (Nichtwohngebäuden) hängt von der primären Zweckbestimmung des Gebäudes ab. So zählen zu den Wohnheimen (Wohngebäuden) z. B. Studentenheime, Heime für Pflegepersonal, Alten- und Altenwohnheime, Schülerwohnheime und Behindertenheime, bei denen das Wohnen im Vordergrund steht. Dagegen gelten u. a. Altenpflege- und Krankenhäuser, Säuglings-, Erziehungs- und Müttergenesungsheime, Heime von Unterrichtsanstalten sowie Heime für die Eingliederung und Pflege Behinderter als Nichtwohngebäude.

Nichtwohngebäude sind Gebäude, die überwiegend (mindestens zu mehr als der Hälfte der Nutzungsfläche) Nichtwohnzwecken dienen. Zu den Nichtwohngebäuden zählen Anstaltsgebäude, Büro- und Verwaltungsgebäude, landwirtschaftliche Betriebsgebäude, nichtlandwirtschaftliche Betriebsgebäude (wie Fabrikgebäude, Handelsgebäude, Hotels, Ferienhäuser, die einem ständig wechselnden Kreis von Gästen gegen Entgelt zur Unterkunft zur Verfügung gestellt werden) und sonstige Nichtwohngebäude (wie Schulgebäude, Kindertagesstätten, Sporthallen). Bei gemischter Nutzung (z. B. Arztpraxis und Wohnungen) ist nur die Zweckbestimmung anzugeben, die gemessen an der zurechenbaren Nutzungsfläche überwiegt (Schwerpunkt).

Haustyp des Wohngebäudes: Ein **Einzelhaus** ist ein einzelnes, freistehendes Wohngebäude. Es kann auch aus mehreren Gebäudeteilen bestehen. Ein Einzelhaus kann ein Ein-, Zwei- oder Mehrfamilienhaus sein. Ein **Doppelhaus** besteht aus zwei Wand an Wand gebauten Wohngebäuden, die durch massive und vom Keller bis zum Dach reichende Wände (Brandmauern) getrennt sind. Diese Gebäude können Ein-, Zwei- oder Mehrfamilienhäuser sein. Ein **gereihtes Haus** ist ein Wohngebäude, das mit mindestens zwei anderen Gebäuden aneinander gebaut ist, unabhängig davon, ob es sich dabei um Ein- oder Mehrfamilienhäuser handelt. Die Gebäude müssen nicht baugleich sein, sie können auch seitlich oder in der Höhe versetzt sein. Reiheneckhäuser zählen auch hierzu. Wohngebäude, die sich nicht in die vorgegebene Typisierung einordnen lassen, sind der Gruppe „**Sonstiger Haustyp**“ zuzurechnen (z. B. terrassenförmige Wohnhügel).

Überwiegend verwendeter Baustoff ist derjenige, der bei der Erstellung der tragenden Konstruktion des Gebäudes überwiegend Verwendung findet.

Bei der Angabe zur **verwendeten Energie** für die Heizung wird unterschieden in **primäre** und **sekundäre Energie**. Als **primäre Energie** gilt die bezogen auf den Energieanteil überwiegende Energiequelle, als **sekundäre Energie** die weitere, nachrangig eingesetzte Energiequelle. Bei mehr als zwei Energiequellen werden nur die beiden überwiegend genutzten Quellen entsprechend ihres Anteils (primär/sekundär) angegeben. Die Angabe zur sekundären Heizenergie ist nur erforderlich, wenn mindestens eine weitere Energie für die Beheizung eingesetzt wird. Für Gebäude, die aufgrund ihrer guten Wärmedämmung nicht über ein klassisches Heizsystem, sondern nur über Lüftungsanlagen verfügen (z. B. Passivhäuser oder Plus-Energie-Häuser), ist bei der primär verwendeten Heizenergie „**keine**“ angegeben.

Bei Beheizung durch eine **Wärmepumpe** ist die Art der hierzu überwiegend genutzten Wärmequelle anzugeben. Unterschieden werden die Wärmequellen **Erde (Geothermie)**, **Luft (Aerothermie)** und **Wasser (Hydrothermie)**, wobei die Thermiearten Aerothermie und Hydrothermie im Erhebungsbogen für Baugenehmigungen unter dem Oberbegriff **Umweltthermie** zusammengefasst werden. Wenn die Wärmepumpe überwiegend andere Wärmequellen nutzt (wie z. B. Abwärme oder Solarwärme), ist **Sonstige Energie** anzugeben. Sofern Tiefengeothermie über ein Fernwärmenetz genutzt wird, ist Fernwärme anzugeben. **Solarthermie** ist die durch Nutzung der Solarstrahlung technisch nutzbar gemachte Wärme für Warmwasser und ggf. auch Heizung. **Holz** umfasst auch z. B. Holzpellets. **Biogas/Biomethan** ist das Umwandlungsprodukt aus fester oder flüssiger Biomasse. **Gas** umfasst auch Erdgas mit Beimischungen von Biogas in Erdgasqualität (**Biomethan**). Ist die ausschließliche Nutzung von Biomethan oder anderem Biogas vorgesehen, ist die Position **Biogas/Biomethan** auszuwählen. Andere Formen der Wärmegewinnung aus Biomasse sind unter die Position **Sonstige Biomasse** zu subsumieren. Der Kategorie **Sonstige Energie** sind alle verbleibenden Energiearten zuzuordnen (wie z. B. auch Koks/Kohle und Briketts).

Der **Rauminhalt** von Bauwerken ist das von den äußeren Begrenzungsflächen eines Gebäudes eingeschlossene Volumen (Bruttorauminhalt), d. h. das Produkt aus der überbauten Fläche und der anzusetzenden Höhe, inklusive des Rauminhalts der Konstruktion (DIN 277 Teil 1, in der jeweils gültigen Fassung).

Vollgeschosse sind Geschosse im Sinne der in den Landesbauordnungen festgelegten Definitionen (siehe § 20 Absatz 1 BauNVO). Kellergeschosse und Dachgeschosse gelten i. d. R. nicht als Vollgeschosse.

Als **Nutzfläche** im Sinne der Bautätigkeitsstatistik gilt die Fläche, die sich ergibt, wenn von der Nutzungsfläche nach DIN 277 die Wohnfläche abgezogen wird. Die Nutzungsfläche ist derjenige Teil der Netto-Grundfläche, der der Nutzung des Bauwerkes aufgrund seiner Zweckbestimmung dient. **Nicht** zur Nutzungsfläche gehören die technische Funktionsfläche (Fläche der Räume für betriebstechnische Anlagen) sowie die Verkehrsfläche (Flächen zur Verkehrserschließung und -sicherung, wie z. B. Flure, Hallen, Treppen, Aufzugschächte usw.).

Die **Wohnfläche** (zu berechnen nach der Wohnflächenverordnung (WoFIV) vom 25. November 2003, in der jeweils aktuellen Fassung) umfasst die Grundflächen der Räume, die ausschließlich zu dieser Wohnung gehören, also die Flächen von Wohn- und Schlafräumen, Küchen und Nebenräumen (z. B. Dielen, Abstellräume und Bäder) innerhalb der Wohnung. Die Wohnfläche eines Wohnheims umfasst die Grundflächen der Räume, die zur alleinigen und gemeinschaftlichen Nutzung durch die Bewohnerinnen/Bewohner bestimmt sind. Zur Wohnfläche gehören auch die Grundflächen von Wintergärten, Schwimmbädern und ähnlichen nach allen Seiten geschlossenen Räumen sowie von Balkonen, Loggien, Dachgärten und Terrassen, wenn sie ausschließlich zu der Wohnung oder dem Wohnheim gehören. **Nicht** zur Wohnfläche (und somit zur **Nutzfläche**) zählen die Grundflächen von Zuhörräumen (z. B. Kellerräumen, Abstellräumen außerhalb der Wohnung, Waschküchen, Bodenräumen, Trockenräumen, Heizungsräumen und Garagen).

Unter einer **Wohnung** sind nach außen abgeschlossene, zu Wohnzwecken bestimmte, in der Regel zusammenliegende Räume zu verstehen, die die Führung eines eigenen Haushalts ermöglichen. Wohnungen haben einen eigenen Eingang unmittelbar vom Freien, von einem Treppenhaus oder einem Vorraum. Zur Wohnung können aber auch außerhalb des eigentlichen Wohnungsabschlusses liegende, zu Wohnzwecken ausgebaute Keller- oder Bodenräume (z. B. Mansarden) gehören.

Die **Zahl der Räume** umfasst alle Wohn-, Ess- und Schlafzimmer und andere separate Räume (z. B. bewohnbare Keller- und Bodenräume) von mindestens 6 m² Größe sowie abgeschlossene Küchen unabhängig von deren Größe. Bad, Toilette, Flur und Wirtschaftsräume werden grundsätzlich nicht mitgezählt. Ein Wohnzimmer mit einer Essecke, Schlaf- oder Kochnische ist als ein Raum zu zählen. Dementsprechend bestehen Wohnungen, in denen es keine bauliche Trennung der einzelnen Wohnbereiche gibt (z. B. "Loftwohnungen") aus nur **einem** Raum.

Veranschlagte Kosten des Bauwerkes sind die Kosten des Bauwerkes gemäß DIN 276 (in der jeweils gültigen Fassung) als Summe der Kostengruppen 300 und 400. Baukosten im Sinne der Bautätigkeitsstatistik sind somit die Kosten der Baukonstruktionen (einschließlich Erdarbeiten und baukonstruktive Einbauten) sowie die Kosten der technischen Anlagen. Kosten für nicht fest verbundene Einbauten, die nicht Bestandteil des Bauwerks sind, wie Großrechenanlagen oder industrielle Produktionsanlagen, sind nicht einzubeziehen. Die Umsatzsteuer ist in den veranschlagten Kosten enthalten.

Abb. 1
Genehmigte Wohnungen in Bayern seit Januar 2018

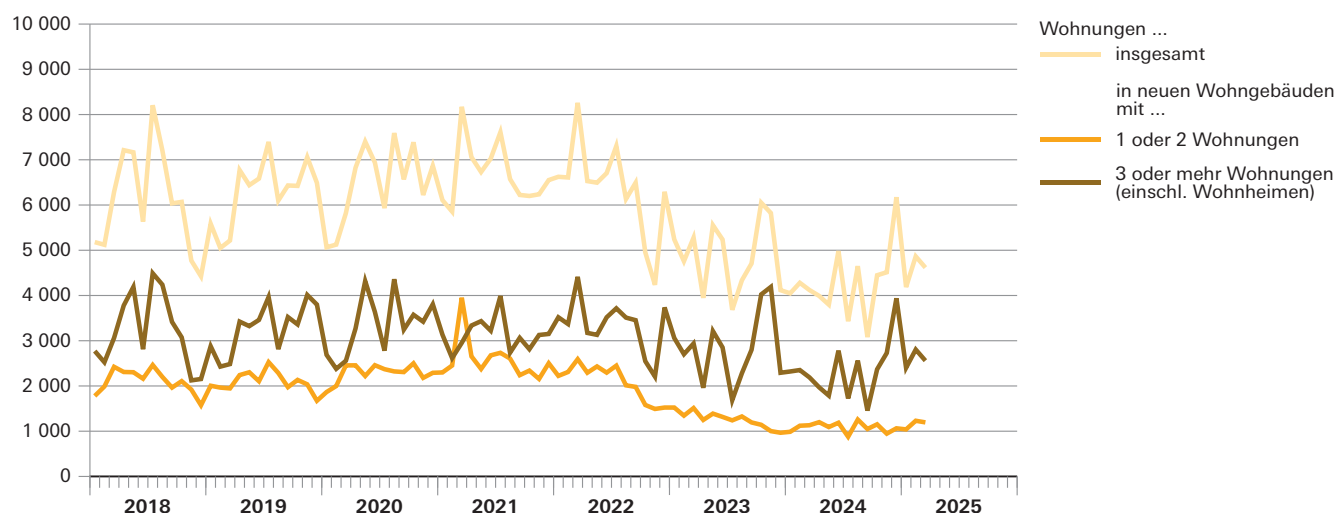


Abb. 2
Genehmigte Wohnungen in den Regierungsbezirken in Bayern von Januar bis März 2025
 Veränderung gegenüber dem Vergleichszeitraum des Vorjahres in Prozent

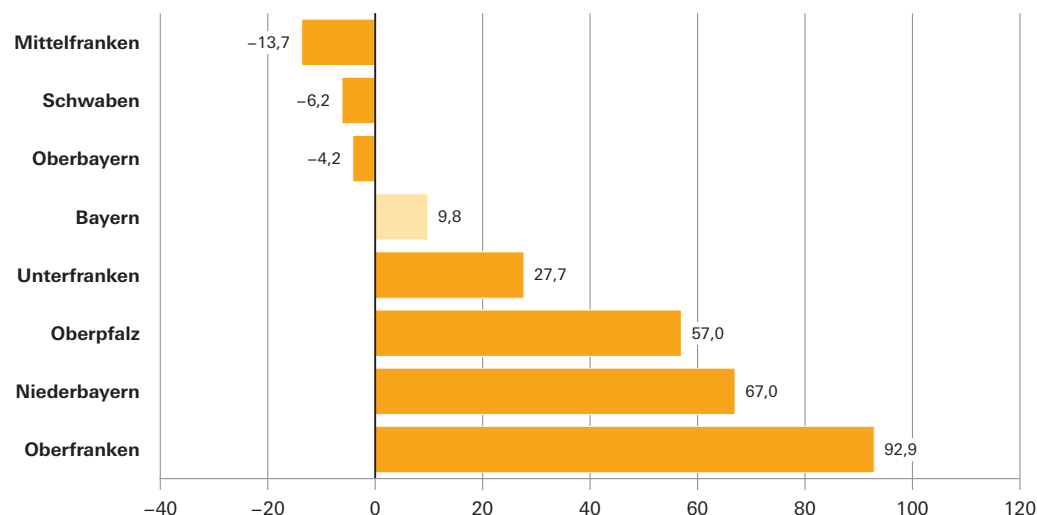


Abb. 3
Genehmigte neue Nichtwohngebäude in Bayern von Januar bis März 2025
 Veränderung gegenüber dem Vergleichszeitraum des Vorjahres in Prozent

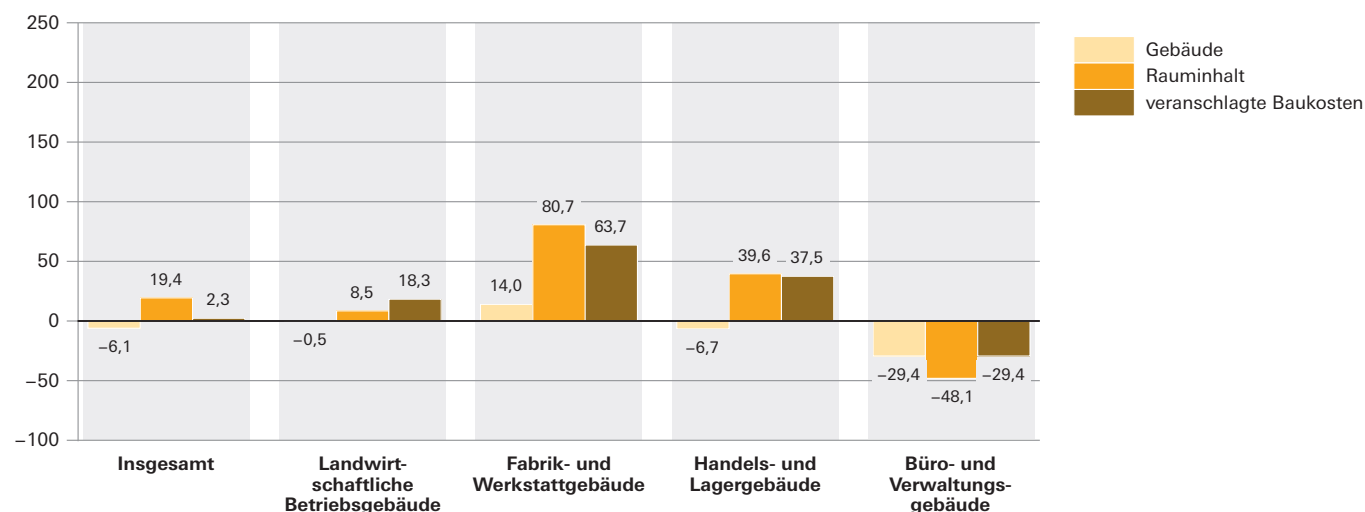


Abb. 4

Genehmigte Wohnungen in den kreisfreien Städten und Landkreisen in Bayern von Januar bis März 2025

Veränderung gegenüber dem Vergleichszeitraum des Vorjahres in Prozent

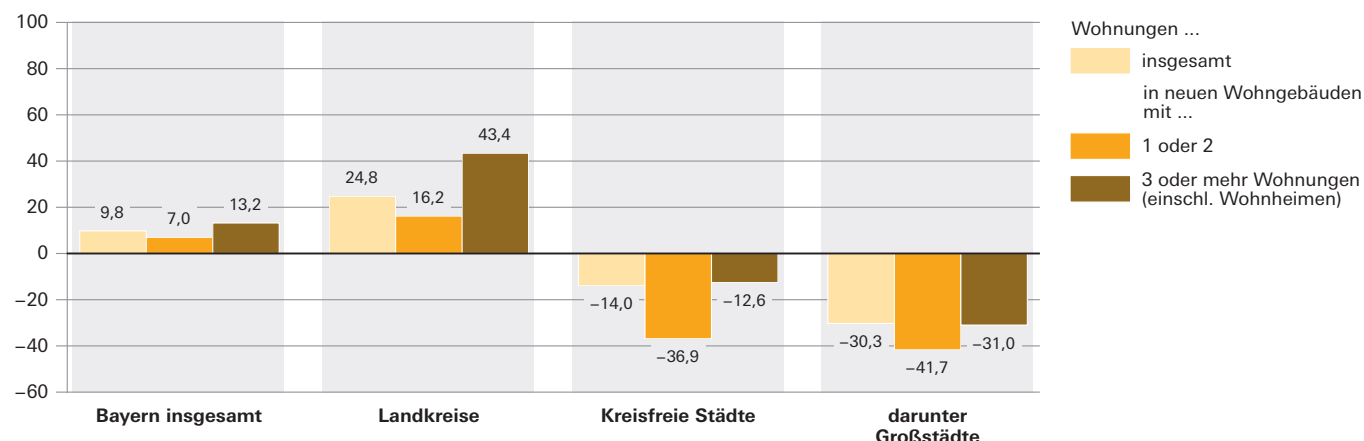


Abb. 5

Genehmigte Wohnungen in neuen Wohngebäuden je 10 000 Einwohner in Bayern von Januar bis März 2025

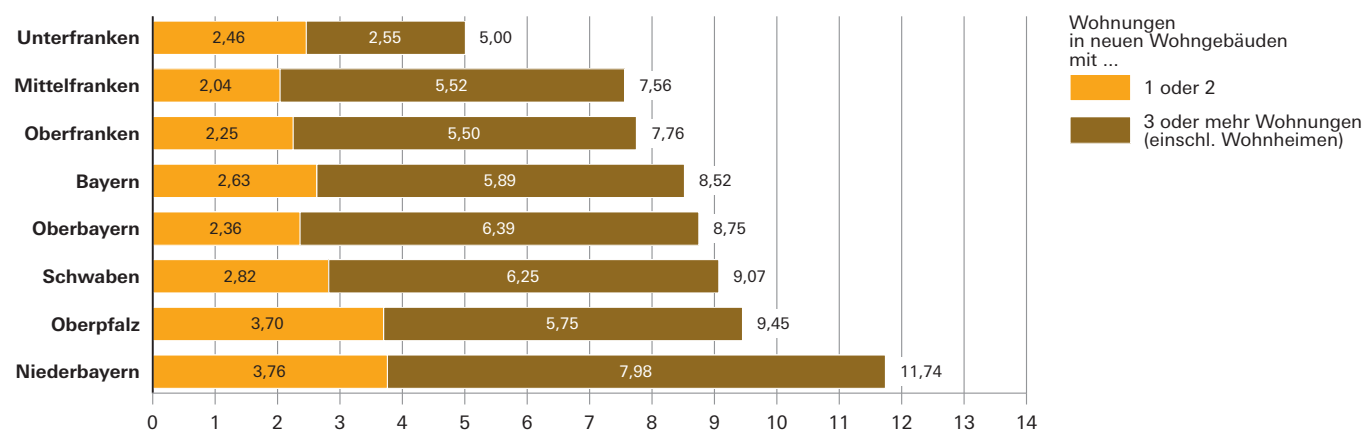
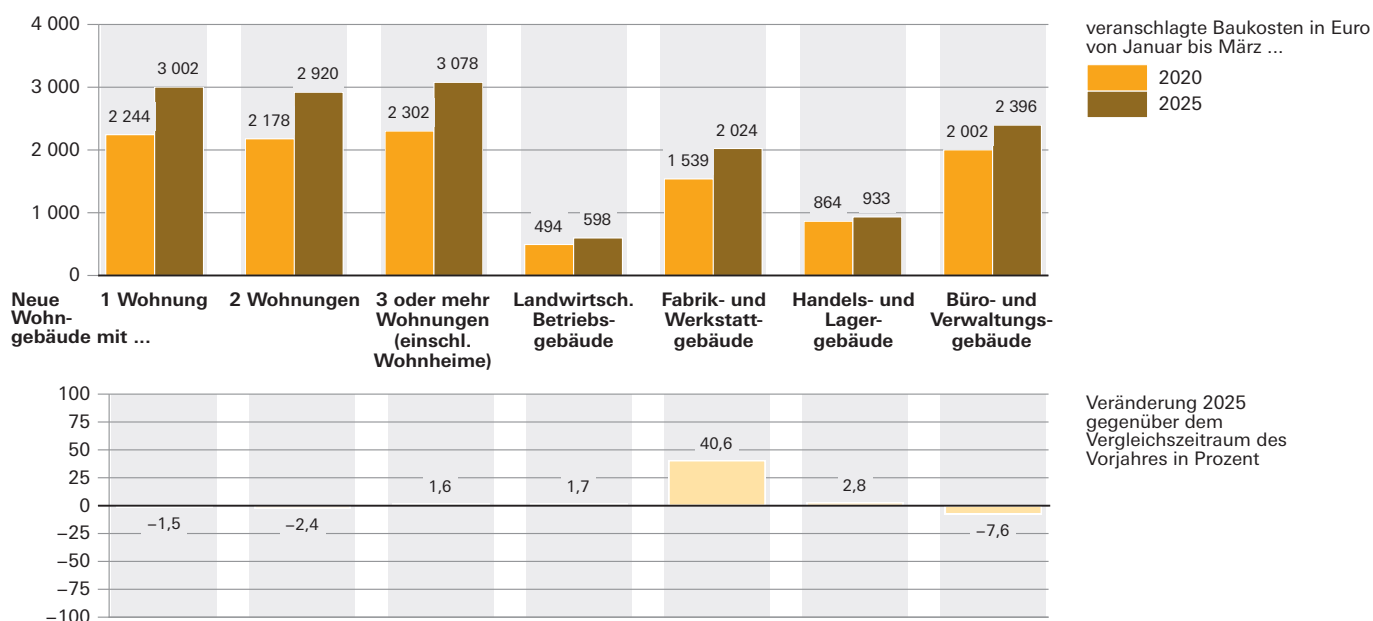


Abb. 6

Veranschlagte Baukosten je m² Wohn- bzw. Nutzfläche im Neubau in Bayern von Januar bis März 2020 und 2025



1. Baugenehmigungen in Bayern seit 1980

Berichtszeitraum ¹⁾²⁾	Errichtung neuer Gebäude								Wohnungen ins- gesamt ³⁾
	Wohnbau				Nichtwohnbau				
	Gebäude	Rauminhalt	Wohnungen	Veranschlagte Kosten der Bauwerke ⁴⁾	Gebäude	Rauminhalt	Nutzfläche	Veranschlagte Kosten der Bauwerke ⁴⁾	
	Anzahl	1 000 m³	Anzahl	1 000 €	Anzahl	1 000 m³	100 m²	1 000 €	
1980	42 566	50 413	73 417	6 827 827	11 360	42 724	72 524	3 799 500	78 718
1981	37 272	46 050	70 107	6 772 884	10 417	35 868	60 322	3 441 718	75 876
1982	31 503	40 525	64 146	6 405 406	10 028	36 050	61 071	3 855 039	70 241
1983	37 764	48 904	81 866	8 100 298	12 113	40 092	68 836	4 079 289	88 555
1984	31 008	39 885	68 817	6 792 378	9 556	34 241	55 451	3 381 131	74 460
1985	27 221	33 478	55 421	5 783 277	9 902	35 130	57 959	3 708 322	61 026
1986	27 710	31 981	49 556	5 553 623	9 981	39 286	64 529	4 276 282	54 466
1987	27 342	31 461	46 778	5 520 504	10 368	39 422	63 623	4 058 230	51 004
1988	29 932	34 521	51 349	6 154 538	11 163	41 147	67 438	4 637 392	56 256
1989	31 595	38 472	59 472	6 986 363	11 383	43 889	72 318	4 894 633	65 475
1990	35 952	46 716	76 581	8 763 791	12 004	45 546	74 233	5 376 050	86 316
1991	34 552	46 538	77 999	9 177 417	12 176	52 237	83 570	6 439 827	87 792
1992	39 058	55 413	95 884	11 693 365	11 953	47 214	78 490	6 510 591	107 204
1993	43 469	62 914	110 080	14 051 106	12 003	44 873	72 831	6 528 672	122 865
1994	44 728	65 642	115 754	15 328 241	11 517	46 375	76 397	7 026 881	127 598
1995	35 042	48 876	81 871	11 637 840	11 142	48 228	75 253	7 255 566	92 272
1996	35 931	45 740	69 308	10 962 664	10 663	41 931	65 730	5 585 679	78 654
1997	35 772	43 890	64 297	10 272 471	11 169	42 014	66 835	5 378 766	73 567
1998	40 148	47 558	68 745	10 980 529	12 192	49 462	78 080	5 919 860	78 359
1999	39 168	45 674	65 840	10 572 695	10 477	51 434	80 688	6 270 203	74 777
2000	33 124	38 461	55 372	8 983 497	10 187	46 184	75 709	5 753 671	63 163
2001	29 609	34 578	49 588	8 109 415	9 072	50 103	80 871	6 643 446	56 161
2002	30 040	33 948	47 256	8 079 298	8 308	44 977	69 385	6 152 051	53 225
2003	36 130	40 918	54 673	9 627 081	7 898	40 503	62 357	4 632 453	62 645
2004	31 255	35 901	50 189	8 518 789	7 803	36 761	56 717	4 293 700	57 721
2005	25 510	29 839	43 254	7 160 738	7 375	35 516	54 602	4 168 851	49 712
2006	27 896	32 427	46 188	7 820 357	8 561	42 457	66 278	4 915 995	53 057
2007	18 537	21 752	31 771	5 345 086	8 019	48 907	72 068	5 376 179	36 859
2008	17 203	21 138	30 728	5 353 426	8 564	50 763	74 163	5 395 346	35 053
2009	18 136	22 133	31 621	5 701 553	8 596	46 509	69 543	6 257 727	35 639
2010	20 980	25 299	37 962	6 811 771	9 733	49 407	70 914	5 519 497	42 416
2011	24 159	30 278	45 847	8 610 161	9 776	53 520	79 021	7 185 108	52 010
2012	22 814	29 550	47 041	8 581 795	8 708	50 282	72 706	6 824 902	52 930
2013	23 764	31 223	49 513	9 274 109	8 505	51 204	74 355	6 707 580	55 972
2014	23 943	31 755	51 315	9 807 293	7 978	48 468	69 125	6 591 050	58 783
2015	25 393	33 262	52 945	10 784 557	7 778	48 293	70 870	7 365 768	62 157
2016	26 855	37 407	64 966	12 682 461	8 038	49 440	73 190	8 113 990	74 598
2017	27 246	37 905	64 524	13 468 652	7 929	53 317	78 931	9 146 281	74 990
2018	26 794	37 671	63 616	14 011 382	7 958	57 535	82 355	10 423 184	73 140
2019	26 706	38 629	64 710	14 840 142	7 217	48 100	71 704	9 341 129	75 540
2020	28 134	39 121	67 494	15 693 249	7 738	55 730	79 419	11 195 894	77 778
2021	30 459	42 378	68 559	17 893 030	8 387	55 761	78 535	10 761 506	80 344
2022	25 572	38 405	65 312	17 431 993	7 173	50 434	68 147	11 099 135	76 633
2023	16 404	26 763	49 198	13 587 077	6 501	45 710	61 855	11 397 431	58 732
2024	13 892	22 489	41 242	12 132 462	6 011	41 850	57 731	10 490 349	51 513
2021 1. Vj.	8 394	11 105	17 406	4 640 132	1 881	12 378	18 330	2 480 210	20 134
2. Vj.	7 577	10 724	17 698	4 492 125	2 230	14 046	20 452	2 647 783	20 817
3. Vj.	7 539	10 606	17 366	4 435 019	2 352	16 367	22 352	3 110 351	20 405
4. Vj.	6 949	9 943	16 089	4 325 754	1 924	12 970	17 401	2 523 162	18 988
2022 1. Vj.	7 095	10 645	18 424	4 658 590	1 799	11 930	16 399	2 458 125	21 493
2. Vj.	6 976	10 154	16 841	4 546 175	1 828	14 997	18 775	3 239 377	19 728
3. Vj.	6 613	9 974	16 960	4 665 937	2 027	13 840	19 894	3 400 716	19 930
4. Vj.	4 888	7 632	13 087	3 561 291	1 519	9 667	13 079	2 000 917	15 482
2023 1. Vj.	4 704	7 253	13 080	3 632 812	1 557	12 259	15 897	2 851 864	15 277
2. Vj.	4 236	6 792	11 978	3 386 678	1 670	10 078	14 013	2 312 627	14 737
3. Vj.	3 930	6 039	10 526	3 082 120	1 741	12 172	16 608	3 174 992	12 726
4. Vj.	3 534	6 679	13 614	3 485 467	1 533	11 201	15 337	3 057 948	15 992
2024 1. Vj.	3 399	5 544	10 101	2 955 724	1 436	10 237	14 514	2 593 803	12 448
2. Vj.	3 643	5 712	10 018	3 029 875	1 656	11 047	15 406	2 795 156	12 772
3. Vj.	3 311	4 997	8 926	2 725 865	1 458	9 954	13 398	2 503 075	11 159
4. Vj.	3 539	6 236	12 197	3 420 998	1 461	10 612	14 413	2 598 315	15 134
2025 1. Vj.	3 733	5 952	11 232	3 133 048	1 349	12 218	15 351	2 653 203	13 666
2. Vj.									
3. Vj.									
4. Vj.									

¹⁾ Ab Berichtsjahr 2012 werden die "Sonstigen Wohneinheiten" als Wohnungen erfasst. - ²⁾ Die Differenz zwischen der Summierung der Monatszahlen bzw. Quartalszahlen zum Jahresergebnis entsteht durch die Einbeziehung der Tekturen, die nachträgliche Bauänderungen berücksichtigen. - ³⁾ In Wohn- und Nichtwohngebäuden einschl. Baumaßnahmen an bestehenden Gebäuden. - ⁴⁾ Im Vergleich zu früheren Veröffentlichungen feststellbare Abweichungen im Ergebnisausweis resultieren aus einer nachträglichen maschinellen Umsetzung der gemeldeten DM-Beträge in Euro-Werte in den Einzeldatensätzen.

2. Baugenehmigungen in Bayern seit 2021 nach Monaten

Berichtszeitraum ¹⁾	Errichtung neuer Gebäude								Wohnungen ins- gesamt ²⁾
	Wohnbau				Nichtwohnbau				
	Gebäude	Rauminhalt	Wohnungen	Veranschlagte Kosten der Bauwerke	Gebäude	Rauminhalt	Nutzfläche	Veranschlagte Kosten der Bauwerke	
	Anzahl	1 000 m³	Anzahl	1 000 €	Anzahl	1 000 m³	100 m²	1 000 €	
2021 Januar	2 291	3 229	5 432	1 383 257	527	3 132	4 360	526 066	6 107
Februar	2 384	3 216	5 068	1 349 952	601	4 795	6 639	1 051 742	5 855
März	3 719	4 660	6 906	1 906 923	753	4 451	7 331	902 402	8 172
April	2 593	3 673	5 991	1 513 278	714	3 865	5 894	924 811	7 059
Mai	2 355	3 428	5 809	1 453 559	790	5 054	7 298	871 552	6 730
Juni	2 629	3 624	5 898	1 525 288	726	5 127	7 260	851 420	7 028
Juli	2 713	3 955	6 721	1 637 105	784	4 207	6 178	812 502	7 610
August	2 577	3 406	5 342	1 423 070	802	6 535	7 919	1 043 268	6 572
September ..	2 249	3 246	5 303	1 374 844	766	5 624	8 255	1 254 581	6 223
Oktober	2 333	3 308	5 153	1 423 333	704	4 565	6 397	962 688	6 200
November ...	2 152	3 101	5 283	1 358 632	605	4 561	5 839	865 488	6 237
Dezember ...	2 464	3 534	5 653	1 543 789	615	3 843	5 165	694 986	6 551
2022 Januar	2 216	3 291	5 741	1 368 999	555	3 557	5 264	870 890	6 624
Februar	2 272	3 419	5 679	1 501 235	574	4 186	5 580	776 727	6 609
März	2 607	3 935	7 004	1 788 356	670	4 188	5 555	810 508	8 260
April	2 244	3 256	5 466	1 435 068	545	5 281	6 407	1 023 910	6 529
Mai	2 430	3 395	5 562	1 537 585	679	4 156	5 515	1 223 995	6 494
Juni	2 302	3 503	5 813	1 573 522	604	5 560	6 853	991 472	6 705
Juli	2 472	3 657	6 165	1 677 256	676	5 515	7 413	1 125 040	7 304
August	2 077	3 164	5 361	1 518 940	572	4 025	6 105	1 106 728	6 133
September ..	2 064	3 154	5 434	1 469 741	779	4 300	6 375	1 168 948	6 493
Oktober	1 643	2 457	4 128	1 133 807	537	2 894	3 899	475 886	4 953
November ...	1 562	2 245	3 700	1 063 840	475	3 218	4 343	699 221	4 235
Dezember ...	1 683	2 930	5 259	1 363 644	507	3 554	4 837	825 810	6 294
2023 Januar	1 626	2 497	4 583	1 246 103	498	3 672	5 469	1 003 197	5 240
Februar	1 432	2 270	4 046	1 140 469	480	4 922	5 129	1 050 001	4 758
März	1 646	2 485	4 451	1 246 240	579	3 665	5 299	798 666	5 279
April	1 283	1 855	3 209	907 142	451	2 530	3 683	541 792	3 947
Mai	1 519	2 585	4 602	1 277 499	621	4 276	5 779	1 019 609	5 554
Juni	1 434	2 351	4 167	1 202 037	598	3 273	4 552	751 226	5 236
Juli	1 268	1 747	2 926	871 197	574	4 398	5 374	876 276	3 683
August	1 385	2 119	3 607	1 103 954	633	3 974	5 971	1 190 607	4 336
September ..	1 277	2 173	3 993	1 106 969	534	3 800	5 264	1 108 109	4 707
Oktober	1 254	2 410	5 165	1 230 263	558	3 758	5 112	997 269	6 051
November ...	1 218	2 440	5 191	1 303 417	543	3 748	5 251	923 508	5 823
Dezember ...	1 062	1 829	3 258	951 787	432	3 695	4 974	1 137 171	4 118
2024 Januar	1 020	1 742	3 307	963 718	450	2 444	3 779	709 848	4 048
Februar	1 171	1 941	3 473	1 038 956	464	4 547	5 832	948 541	4 280
März	1 208	1 862	3 321	953 050	522	3 245	4 904	935 414	4 120
April	1 232	1 854	3 170	934 277	561	4 078	5 131	963 164	3 991
Mai	1 129	1 712	2 879	905 365	526	3 198	4 354	743 417	3 798
Juni	1 282	2 146	3 969	1 190 233	569	3 772	5 921	1 088 575	4 983
Juli	911	1 488	2 602	808 686	408	2 599	3 477	550 676	3 430
August	1 310	2 061	3 819	1 116 920	583	3 668	5 183	1 210 174	4 649
September ..	1 090	1 448	2 505	800 259	467	3 687	4 738	742 225	3 080
Oktober	1 263	1 915	3 520	1 028 340	560	3 467	4 916	933 709	4 447
November ...	1 053	1 907	3 675	1 070 301	486	3 737	5 027	818 681	4 514
Dezember ...	1 223	2 415	5 002	1 322 357	415	3 408	4 469	845 925	6 173
2025 Januar	1 099	1 702	3 442	881 077	403	3 667	4 534	671 929	4 186
Februar	1 318	2 107	4 036	1 133 067	497	4 829	6 131	992 359	4 864
März	1 316	2 143	3 754	1 118 904	449	3 722	4 686	988 915	4 616
April									
Mai									
Juni									
Juli									
August									
September ..									
Oktober									
November ...									
Dezember ...									

¹⁾ Die Differenz zwischen der Summierung der Monatszahlen bzw. Quartalszahlen zum Jahresergebnis entsteht durch die Einbeziehung der Tekturen, die nachträgliche Bauänderungen berücksichtigen. - ²⁾ In Wohn- und Nichtwohngebäuden einschl. Baumaßnahmen an bestehenden Gebäuden.

3. Baugenehmigungen für Wohn- und Nichtwohngebäude

Lfd. Nr.	Gebäudeart Bauherr	Errichtung neuer				
		Gebäude	Rauminhalt	Nutzfläche	Wohnungen	
					insgesamt	Wohnfläche
		Anzahl	1 000 m³	100 m²	Anzahl	100 m²

Wohnbau

1	Wohngebäude mit 1 Wohnung	955	945	527	955	1 638
2	Wohngebäude mit 2 Wohnungen	120	164	90	240	284
3	Wohngebäude mit 3 oder mehr Wohnungen	236	979	479	2 356	1 743
4	Wohnheime	5	54	45	203	74
5	Wohngebäude insgesamt	1 316	2 143	1 141	3 754	3 738
6	darunter mit Eigentumswohnungen	122	503	260	1 231	906
7	im Freistellungs- bzw. Zustimmungsverfahren ²⁾	270	393	205	562	665
	Von den Wohngebäuden entfielen auf:					
8	Öffentliche Bauherren	5	14	4	31	26
9	Unternehmen	289	851	432	2 034	1 507
10	davon Wohnungsunternehmen	250	794	401	1 960	1 414
11	Immobilienfonds	2	7	2	15	13
12	sonstige Unternehmen	37	49	29	59	81
13	Private Haushalte	1 017	1 256	704	1 628	2 162
14	Organisationen ohne Erwerbszweck	5	21	-	61	44

Nichtwohnbau

15	Anstaltsgebäude	4	86	131	30	11
16	Büro- und Verwaltungsgebäude	25	210	313	27	16
17	Landwirtschaftliche Betriebsgebäude	142	645	965	6	8
18	Nichtlandwirtschaftliche Betriebsgebäude	235	2 026	2 393	18	23
19	darunter Fabrik- und Werkstattgebäude	50	380	416	5	4
20	Handels- und Lagergebäude	122	1 434	1 538	11	14
21	Hotels und Gaststätten	6	59	102	-	-
22	Sonstige Nichtwohngebäude	43	756	884	36	25
23	Nichtwohngebäude insgesamt	449	3 722	4 686	117	83
24	darunter im Freistellungs- bzw. Zustimmungsverfahren ²⁾	37	589	594	5	7
	Von den Nichtwohngebäuden entfielen auf:					
25	Öffentliche Bauherren	47	818	960	18	7
26	Unternehmen	280	2 513	3 197	44	38
27	davon Land- und Forstwirtschaft, Tierhaltung, Fischerei	135	634	950	5	7
28	Produzierendes Gewerbe	63	670	700	5	6
29	Handel, Kreditinstitute und Versicherungsgewerbe, Dienstleistungen, Verkehr und Nachrichtenübermittlung, Wohnungsunternehmen und Immobilienfonds	82	1 209	1 547	34	25
30	Private Haushalte	108	323	413	23	26
31	Organisationen ohne Erwerbszweck	14	68	116	32	13

¹⁾ Einschl. Küchen. - ²⁾ Genehmigungsfreistellung nach Artikel 58 bzw. bauaufsichtliche Zustimmung nach Artikel 73 der Bayerischen Bauordnung (BayBO).

in Bayern im März 2025 nach Gebäudearten und Bauherren

Gebäude		Alle Baumaßnahmen						Lfd. Nr.
Wohnräume ¹⁾	Veranschlagte Kosten der Bauwerke	Gebäude/ Baumaßnahmen	Nutzfläche	Wohnungen		Wohnräume ¹⁾	Veranschlagte Kosten der Bauwerke	
				insgesamt	Wohnfläche			
Anzahl	1 000 €	Anzahl	100 m²	Anzahl	100 m²	Anzahl	1 000 €	

Wohnbau

5 562	491 844	X	X	X	X	X	X	1
1 009	81 722	X	X	X	X	X	X	2
6 554	508 220	X	X	X	X	X	X	3
351	37 118	8	45	212	73	363	38 073	4
13 476	1 118 904	2 273	963	4 455	4 404	15 838	1 345 631	5
3 462	262 631	198	245	1 331	983	3 740	286 699	6
2 438	202 807	329	188	615	720	2 613	215 442	7
116	8 718	9	5	29	24	110	9 279	8
5 681	461 242	362	379	2 199	1 611	6 057	500 270	9
5 318	429 958	299	367	2 083	1 491	5 596	459 497	10
56	4 734	4	2	15	13	56	5 962	11
307	26 550	59	9	101	106	405	34 811	12
7 516	645 093	1 893	578	2 166	2 724	9 509	830 855	13
163	3 851	9	0	61	44	162	5 227	14

Nichtwohnbau

60	52 177	5	131	30	11	60	52 534	15
65	108 168	65	332	55	44	156	148 164	16
31	56 863	186	1 037	16	18	69	64 961	17
81	340 168	398	2 643	33	28	106	429 422	18
17	67 020	95	553	8	7	28	109 053	19
50	189 606	191	1 605	24	28	102	213 598	20
-	40 973	33	135	- 10	- 11	- 46	58 228	21
119	431 539	99	953	27	16	83	516 021	22
356	988 915	753	5 096	161	118	474	1 211 102	23
27	317 858	43	602	5	7	27	318 592	24
33	508 718	92	990	18	4	27	593 841	25
166	416 133	431	3 488	73	60	230	510 838	26
25	55 752	170	1 023	9	10	40	62 094	27
24	123 348	111	854	22	13	60	168 980	28
117	237 033	150	1 611	42	36	130	279 764	29
90	44 906	202	483	42	45	162	79 249	30
67	19 158	28	135	28	10	55	27 174	31

4. Baugenehmigungen für Wohn- und Nichtwohngebäude

Schl.- Nr.	Gebiet	Errichtung neuer Wohngebäude							
		insgesamt ¹⁾					darunter mit 1 oder 2 Wohnungen		
		Gebäude	Raum- inhalt	Woh- nungen	Wohn- fläche	Veran- schlagte Kosten	Gebäude	Raum- inhalt	Wohn- nungen
		Anzahl	1 000 m³	Anzahl	100 m²	1 000 €	Anzahl	1 000 m³	Anzahl

Zusammenstellung nach Regierungsbezirken

1	Oberbayern	401	740	1 306	1 253	421 158	310	341	352	575
2	Niederbayern	176	275	414	470	124 074	144	162	166	274
3	Oberpfalz	148	193	290	335	92 384	127	122	137	216
4	Oberfranken	97	94	148	172	47 398	90	79	96	146
5	Mittelfranken	150	255	506	488	135 046	127	122	138	214
6	Unterfranken	146	213	334	366	104 655	129	123	140	223
7	Schwaben	198	372	756	654	194 189	148	159	166	273
	Bayern	1 316	2 143	3 754	3 738	1 118 904	1 075	1 109	1 195	1 922
	Kreisfreie Städte	189	477	1 193	869	268 982	126	117	132	213
	darunter Großstädte ³⁾	139	343	855	666	200 765	88	79	92	148
	Landkreise	1 127	1 666	2 561	2 869	849 922	949	992	1 063	1 709

Regierungsbezirk Oberbayern

Kreisfreie Städte

161	Ingolstadt	6	7	10	11	3 706	5	4	5	7
162	München	44	152	400	277	96 933	22	22	24	41
163	Rosenheim	1	1	1	1	400	1	1	1	1
	Zusammen	51	161	411	289	101 039	28	28	30	49

Landkreise

171	Altötting	13	23	32	39	9 110	8	14	11	21
172	Berchtesgadener Land	15	17	23	28	9 357	13	13	16	23
173	Bad Tölz-Wolfratshausen	14	17	26	30	10 270	10	10	12	15
174	Dachau	27	67	131	101	38 443	19	22	22	34
175	Ebersberg	12	12	24	26	7 609	11	9	12	17
176	Eichstätt	29	38	46	67	18 241	25	30	27	50
177	Erding	13	21	26	32	10 597	10	12	11	16
178	Freising	20	32	69	60	17 092	11	11	13	19
179	Fürstenfeldbruck	13	51	100	83	30 569	11	11	12	20
180	Garmisch-Partenkirchen	5	5	6	9	3 074	5	5	6	9
181	Landsberg am Lech	29	27	33	52	15 630	29	27	33	52
182	Miesbach	10	19	28	32	12 543	6	7	6	10
183	Mühlendorf a.Inn	12	13	17	22	5 956	11	12	13	19
184	München	19	43	66	61	23 377	12	14	12	25
185	Neuburg-Schrobenhausen	29	51	59	74	24 724	27	31	30	51
186	Pfaffenhofen a.d.Ilm	15	18	21	32	8 432	14	16	17	30
187	Rosenheim	16	18	24	30	9 558	14	14	15	23
188	Starnberg	17	23	32	37	13 773	14	17	18	26
189	Traunstein	21	52	88	93	34 346	16	19	16	32
190	Weilheim-Schongau	21	32	44	56	17 418	16	20	20	34
	Zusammen	350	579	895	964	320 119	282	314	322	526
1	Oberbayern	401	740	1 306	1 253	421 158	310	341	352	575

¹⁾ Einschl. Wohnheime. - ²⁾ Genehmigungsfreistellung nach Artikel 58 bzw. bauaufsichtliche Zustimmung nach Artikel 73 der Bayerischen Bauordnung (BayBO). - ³⁾ Münch

in Bayern im März 2025 nach Kreisen

noch: Errichtung neuer Wohngebäude		Errichtung neuer Nichtwohngebäude					Alle Baumaßnahmen					Schl.- Nr.	
darunter mit Eigentumswohnungen		Gebäude	Raum- inhalt	Nutz- fläche	Woh- nungen	Veran- schlagte Kosten	Gebäude/ Baumaß- nahmen	Nutz- fläche	Woh- nungen	darunter im Frei- stellungs- bzw. Zu- stimmungs- verfahren ²⁾	Wohn- fläche		Veran- schlagte Kosten
Gebäude	Woh- nungen												
Anzahl			1 000 m³	100 m²	Anzahl	1 000 €	Anzahl	100 m²	Anzahl		100 m²		1 000 €

Zusammenstellung nach Regierungsbezirken

47	412	139	1 674	1 969	35	615 419	876	2 479	1 501	275	1 465	1 159 347	1
17	143	69	392	603	10	75 827	379	812	527	76	551	250 509	2
7	82	53	358	476	2	69 536	303	590	370	39	398	199 128	3
-	-	31	100	154	4	17 787	246	217	187	25	230	116 666	4
19	307	48	326	388	1	54 953	375	499	615	42	607	241 710	5
10	93	37	462	478	14	64 209	332	573	478	46	475	232 228	6
22	194	72	410	619	51	91 184	515	889	938	117	795	357 145	7
122	1 231	449	3 722	4 686	117	988 915	3 026	6 059	4 616	620	4 521	2 556 733	
30	436	48	747	876	13	309 536	462	1 049	1 411	33	1 027	670 022	
25	375	39	716	827	13	302 933	322	914	1 001	25	783	559 690	
92	795	401	2 975	3 810	104	679 379	2 564	5 010	3 205	587	3 495	1 886 711	

Regierungsbezirk Oberbayern

1	5	-	-	-	-	-	13	10	16	-	14	7 410	161
12	171	18	405	432	12	242 531	96	492	422	-	300	349 875	162
-	-	-	-	-	-	-	6	1	4	-	4	1 727	163
13	176	18	405	432	12	242 531	115	502	442	-	318	359 012	
1	4	10	40	51	-	6 032	35	62	33	5	47	17 520	171
1	4	2	4	6	-	367	39	10	34	6	38	14 476	172
4	14	6	59	74	3	9 055	31	94	30	4	36	22 104	173
3	14	11	93	162	-	54 003	59	207	136	18	108	97 622	174
1	12	11	118	137	3	37 921	36	141	33	-	35	48 195	175
4	19	10	36	54	1	5 101	54	72	53	15	77	26 261	176
2	6	6	10	23	-	4 631	29	35	32	2	37	17 687	177
3	22	4	25	36	1	2 944	27	74	70	3	63	22 552	178
-	-	2	15	24	2	12 211	30	41	103	86	89	44 043	179
-	-	-	-	-	-	-	9	4	7	-	11	3 422	180
-	-	5	32	51	1	2 775	44	62	40	12	57	20 696	181
1	3	1	1	1	-	160	23	44	30	-	33	26 795	182
1	4	9	128	163	1	12 543	41	175	34	4	39	25 694	183
7	54	5	198	193	-	135 730	29	268	70	48	66	176 778	184
1	21	6	406	414	8	73 742	46	441	76	31	98	107 127	185
1	4	4	26	45	-	4 557	31	50	28	2	37	14 395	186
1	5	8	17	28	-	2 011	50	43	46	6	55	24 474	187
1	6	1	1	2	2	867	27	21	35	2	41	17 962	188
1	38	10	40	44	1	5 994	62	62	114	25	117	46 876	189
1	6	10	21	31	-	2 244	59	69	55	6	64	25 656	190
34	236	121	1 269	1 537	23	372 888	761	1 977	1 059	275	1 146	800 335	
47	412	139	1 674	1 969	35	615 419	876	2 479	1 501	275	1 465	1 159 347	1

Nürnberg, Augsburg, Regensburg, Ingolstadt, Würzburg, Fürth, Erlangen.

Noch: 4. Baugenehmigungen für Wohn- und Nichtwohngebäude

Schl.- Nr.	Gebiet	Errichtung neuer Wohngebäude							
		insgesamt ¹⁾					darunter mit 1 oder 2 Wohnungen		
		Gebäude	Raum- inhalt	Woh- nungen	Wohn- fläche	Veran- schlagte Kosten	Gebäude	Raum- inhalt	Woh- nungen
		Anzahl	1 000 m³	Anzahl	100 m²	1 000 €	Anzahl	1 000 m³	Anzahl

Regierungsbezirk Niederbayern

Kreisfreie Städte

261	Landshut	4	6	11	11	3 155	3	3	3	6
262	Passau	4	5	6	9	2 505	3	3	3	5
263	Straubing	2	2	2	4	1 732	2	2	2	4
	Zusammen	10	14	19	25	7 392	8	9	8	15

Landkreise

271	Deggendorf	24	54	114	100	23 128	13	15	16	27
272	Freyung-Grafenau	4	5	5	8	2 324	4	5	5	8
273	Kelheim	20	28	39	46	12 977	16	17	17	28
274	Landshut	17	26	35	43	11 973	15	18	17	30
275	Passau	17	23	34	37	9 717	15	16	17	27
276	Regen	15	29	41	50	11 292	12	15	13	24
277	Rottal-Inn	19	27	40	48	12 771	17	20	21	34
278	Straubing-Bogen	35	47	57	76	21 904	31	29	34	52
279	Dingolfing-Landau	15	24	30	39	10 596	13	18	18	29
	Zusammen	166	261	395	445	116 682	136	154	158	259
2	Niederbayern	176	275	414	470	124 074	144	162	166	274

Regierungsbezirk Oberpfalz

Kreisfreie Städte

361	Amberg	4	5	4	7	2 290	4	5	4	7
362	Regensburg	9	14	19	25	10 080	7	7	8	11
363	Weiden i.d.OPf.	2	14	26	21	7 342	1	1	1	1
	Zusammen	15	33	49	54	19 712	12	12	13	20

Landkreise

371	Amberg-Weizbach	11	12	12	21	6 059	11	12	12	21
372	Cham	24	30	44	50	12 221	19	22	21	34
373	Neumarkt i.d.OPf.	14	22	29	36	9 210	12	12	12	21
374	Neustadt a.d.Waldnaab	6	7	6	12	3 483	6	7	6	12
375	Regensburg	49	62	109	114	27 961	42	36	47	70
376	Schwandorf	26	25	38	47	12 684	22	20	23	36
377	Tirschenreuth	3	2	3	3	1 054	3	2	3	3
	Zusammen	133	160	241	282	72 672	115	110	124	196
3	Oberpfalz	148	193	290	335	92 384	127	122	137	216

¹⁾ Einschl. Wohnheime. - ²⁾ Genehmigungsfreistellung nach Artikel 58 bzw. bauaufsichtliche Zustimmung nach Artikel 73 der Bayerischen Bauordnung (BayBO).

in Bayern im März 2025 nach Kreisen

noch: Errichtung neuer Wohngebäude		Errichtung neuer Nichtwohngebäude					Alle Baumaßnahmen						Schl.- Nr.
darunter mit Eigentumswohnungen		Gebäude	Raum- inhalt	Nutz- fläche	Woh- nungen	Veran- schlagte Kosten	Gebäude/ Baumaß- nahmen	Nutz- fläche	Woh- nungen	darunter im Frei- stellungs- bzw. Zu- stimmungs- verfahren ²⁾	Wohn- fläche	Veran- schlagte Kosten	
Gebäude	Woh- nungen												
Anzahl		1 000 m³	100 m²	Anzahl	1 000 €	Anzahl	100 m²	Anzahl		100 m²	1 000 €		

Regierungsbezirk Niederbayern

-	-	-	-	-	-	-	14	7	14	1	15	11 847	261
1	3	-	-	-	-	-	10	2	19	-	15	5 745	262
-	-	3	5	6	-	763	12	14	- 2	-	0	2 968	263
1	3	3	5	6	-	763	36	23	31	1	30	20 560	
11	98	6	35	48	-	5 686	35	88	115	13	101	29 693	271
-	-	1	3	5	-	764	12	8	7	2	12	4 357	272
2	16	3	7	9	-	1 007	36	33	53	6	53	17 964	273
1	9	8	77	143	-	5 390	29	160	37	9	44	19 071	274
1	11	8	45	66	-	6 587	49	81	55	12	51	27 567	275
-	-	3	7	9	-	704	24	42	41	16	50	16 622	276
-	-	18	112	137	7	15 108	64	146	81	-	78	33 632	277
-	-	14	93	169	2	38 898	60	210	70	3	84	66 658	278
1	6	5	9	12	1	920	34	21	37	14	48	14 385	279
16	140	66	387	597	10	75 064	343	789	496	75	521	229 949	
17	143	69	392	603	10	75 827	379	812	527	76	551	250 509	2

Regierungsbezirk Oberpfalz

-	-	-	-	-	-	-	5	4	4	3	8	2 353	361
1	4	1	59	100	-	5 998	26	77	49	1	40	27 218	362
1	25	1	11	20	-	2 410	6	24	26	-	22	10 298	363
2	29	2	70	120	-	8 408	37	106	79	4	70	39 869	
-	-	-	-	-	-	-	19	8	20	7	26	7 556	371
-	-	13	30	46	-	4 820	54	91	52	5	57	24 162	372
1	14	11	55	64	-	21 229	41	72	45	-	48	32 976	373
-	-	5	103	88	-	13 705	24	99	8	2	16	20 238	374
2	30	10	40	63	2	11 363	77	113	116	16	123	42 916	375
2	9	5	17	27	-	6 584	33	39	38	5	47	21 248	376
-	-	7	42	67	-	3 427	18	64	12	-	11	10 163	377
5	53	51	288	355	2	61 128	266	485	291	35	328	159 259	
7	82	53	358	476	2	69 536	303	590	370	39	398	199 128	3

Noch: 4. Baugenehmigungen für Wohn- und Nichtwohngebäude

Schl.- Nr.	Gebiet	Errichtung neuer Wohngebäude								
		insgesamt ¹⁾					darunter mit 1 oder 2 Wohnungen			
		Gebäude	Raum- inhalt	Woh- nungen	Wohn- fläche	Veran- schlagte Kosten	Gebäude	Raum- inhalt	Woh- nungen	Wohn- fläche
		Anzahl	1 000 m³	Anzahl	100 m²	1 000 €	Anzahl	1 000 m³	Anzahl	100 m²

Regierungsbezirk Oberfranken

Kreisfreie Städte

461	Bamberg	-	-	-	-	-	-	-	-	-
462	Bayreuth	7	12	28	20	4 643	3	3	4	6
463	Coburg	3	3	3	6	1 815	3	3	3	6
464	Hof	1	1	1	2	575	1	1	1	2
	Zusammen	11	16	32	28	7 033	7	7	8	14

Landkreise

471	Bamberg	21	23	22	39	10 709	21	23	22	39
472	Bayreuth	15	13	15	23	7 000	15	13	15	23
473	Coburg	8	5	9	11	2 774	8	5	9	11
474	Forchheim	8	9	16	17	4 774	7	7	9	13
475	Hof	13	11	15	21	5 594	12	9	12	17
476	Kronach	1	0	1	1	210	1	0	1	1
477	Kulmbach	10	10	27	19	5 766	9	8	9	15
478	Lichtenfels	7	6	8	11	2 438	7	6	8	11
479	Wunsiedel i.Fichtelgebirge	3	2	3	3	1 100	3	2	3	3
	Zusammen	86	79	116	144	40 365	83	72	88	132
4	Oberfranken	97	94	148	172	47 398	90	79	96	146

Regierungsbezirk Mittelfranken

Kreisfreie Städte

561	Ansbach	8	8	8	14	4 250	8	8	8	14
562	Erlangen	5	11	17	20	7 380	4	6	5	9
563	Fürth	5	12	19	20	7 446	4	3	4	6
564	Nürnberg	21	53	140	116	33 583	15	11	15	23
565	Schwabach	2	1	2	2	720	2	1	2	2
	Zusammen	41	85	186	172	53 379	33	30	34	54

Landkreise

571	Ansbach	28	29	42	53	14 356	27	27	32	46
572	Erlangen-Höchstadt	8	10	9	15	4 736	8	10	9	15
573	Fürth	25	71	178	140	36 492	16	15	19	28
574	Nürnberger Land	17	16	20	28	8 838	16	14	17	25
575	Neustadt a.d.Aisch-Bad Windsheim	2	3	9	6	1 418	-	-	-	-
576	Roth	10	11	10	18	4 403	10	11	10	18
577	Weißenburg-Gunzenhausen	19	29	52	57	11 424	17	16	17	29
	Zusammen	109	169	320	317	81 667	94	92	104	160
5	Mittelfranken	150	255	506	488	135 046	127	122	138	214

¹⁾ Einschl. Wohnheime. - ²⁾ Genehmigungsfreistellung nach Artikel 58 bzw. bauaufsichtliche Zustimmung nach Artikel 73 der Bayerischen Bauordnung (BayBO).

in Bayern im März 2025 nach Kreisen

noch: Errichtung neuer Wohngebäude		Errichtung neuer Nichtwohngebäude					Alle Baumaßnahmen						Schl.- Nr.
darunter mit Eigentumswohnungen		Gebäude	Raum- inhalt	Nutz- fläche	Woh- nungen	Veran- schlagte Kosten	Gebäude/ Baumaß- nahmen	Nutz- fläche	Woh- nungen	darunter im Frei- stellungs- bzw. Zu- stimmungs- verfahren ²⁾	Wohn- fläche	Veran- schlagte Kosten	
Gebäude	Woh- nungen												
Anzahl													

Regierungsbezirk Oberfranken													
-	-	-	-	-	-	-	5	6	- 8	-	- 6	127	461
-	-	-	-	-	-	-	10	8	28	1	20	5 433	462
-	-	1	2	3	-	857	8	1	10	-	11	3 564	463
-	-	-	-	-	-	-	4	-	2	-	3	988	464
-	-	1	2	3	-	857	27	15	32	1	29	10 112	

-	-	3	9	17	-	2 623	58	40	35	1	55	19 556	471
-	-	6	14	21	-	2 201	32	27	16	9	28	11 074	472
-	-	-	-	-	-	-	14	1	10	2	14	7 866	473
-	-	8	44	60	1	5 906	29	60	30	-	31	14 123	474
-	-	2	1	2	-	368	22	10	16	7	24	33 790	475
-	-	1	2	4	-	195	4	5	2	-	3	854	476
-	-	6	8	16	-	858	23	21	27	2	21	7 102	477
-	-	3	5	7	3	2 054	28	13	15	-	20	7 068	478
-	-	1	15	23	-	2 725	9	25	4	3	5	5 121	479
-	-	30	99	150	4	16 930	219	203	155	24	201	106 554	
-	-	31	100	154	4	17 787	246	217	187	25	230	116 666	4

Regierungsbezirk Mittelfranken													
-	-	1	1	2	-	345	10	7	8	1	14	4 645	561
-	-	2	7	16	-	4 805	11	30	20	-	25	16 103	562
1	15	-	-	-	-	-	8	- 5	41	-	45	9 898	563
6	125	9	179	161	1	22 901	52	179	151	1	127	65 736	564
-	-	1	1	2	-	133	4	4	2	-	2	3 016	565
7	140	13	188	181	1	28 184	85	215	222	2	212	99 398	

-	-	14	33	48	-	3 414	75	56	60	18	67	24 418	571
-	-	1	3	5	-	1 378	20	13	15	2	18	8 797	572
8	152	2	6	11	-	2 731	48	39	189	6	149	43 450	573
1	3	4	56	77	-	7 019	45	76	31	8	44	20 054	574
2	9	-	-	-	-	-	5	1	9	-	7	2 042	575
-	-	4	9	15	-	2 392	32	29	17	1	27	12 331	576
1	3	10	32	52	-	9 835	65	72	72	5	82	31 220	577
12	167	35	138	207	-	26 769	290	285	393	40	395	142 312	
19	307	48	326	388	1	54 953	375	499	615	42	607	241 710	5

Noch: 4. Baugenehmigungen für Wohn- und Nichtwohngebäude

Schl.- Nr.	Gebiet	Errichtung neuer Wohngebäude							
		insgesamt ¹⁾					darunter mit 1 oder 2 Wohnungen		
		Gebäude	Raum- inhalt	Woh- nungen	Wohn- fläche	Veran- schlagte Kosten	Gebäude	Raum- inhalt	Woh- nungen
		Anzahl	1 000 m³	Anzahl	100 m²	1 000 €	Anzahl	1 000 m³	100 m²

Regierungsbezirk Unterfranken

Kreisfreie Städte

661	Aschaffenburg	-	-	-	-	-	-	-	-
662	Schweinfurt	1	24	60	38	10 028	-	-	-
663	Würzburg	26	29	65	60	12 950	24	19	24
	Zusammen	27	52	125	98	22 978	24	19	24

Landkreise

671	Aschaffenburg	23	23	33	45	11 230	21	18	25
672	Bad Kissingen	13	14	13	25	7 330	13	14	13
673	Rhön-Grabfeld	13	12	13	19	6 100	13	12	13
674	Haßberge	12	11	13	19	6 074	12	11	13
675	Kitzingen	15	30	42	41	12 340	10	11	10
676	Miltenberg	11	32	42	50	17 152	7	8	10
677	Main-Spessart	9	14	19	23	7 459	8	9	8
678	Schweinfurt	9	10	10	17	5 888	9	10	10
679	Würzburg	14	15	24	28	8 104	12	11	14
	Zusammen	119	161	209	268	81 677	105	105	116
6	Unterfranken	146	213	334	366	104 655	129	123	140

Regierungsbezirk Schwaben

Kreisfreie Städte

761	Augsburg	23	65	185	137	28 687	7	7	7
762	Kaufbeuren	1	1	1	2	636	1	1	1
763	Kempten (Allgäu)	7	38	158	46	23 892	5	4	6
764	Memmingen	3	12	27	19	4 234	1	1	1
	Zusammen	34	116	371	204	57 449	14	13	15

Landkreise

771	Aichach-Friedberg	17	24	26	40	13 316	16	18	18
772	Augsburg	22	36	51	67	19 983	16	17	17
773	Dillingen a.d.Donau	13	16	20	26	8 638	12	12	12
774	Günzburg	16	27	49	55	17 381	14	16	15
775	Neu-Ulm	17	37	65	59	19 500	13	13	16
776	Lindau (Bodensee)	10	11	15	18	5 962	9	8	11
777	Ostallgäu	7	17	38	31	7 053	2	3	3
778	Unterallgäu	26	36	47	61	18 414	23	26	25
779	Donau-Ries	19	26	32	47	13 839	17	18	18
780	Oberallgäu	17	25	42	45	12 654	12	15	16
	Zusammen	164	256	385	450	136 740	134	146	151
7	Schwaben	198	372	756	654	194 189	148	159	166

¹⁾ Einschl. Wohnheime. - ²⁾ Genehmigungsfreistellung nach Artikel 58 bzw. bauaufsichtliche Zustimmung nach Artikel 73 der Bayerischen Bauordnung (BayBO).

in Bayern im März 2025 nach Kreisen

noch: Errichtung neuer Wohngebäude		Errichtung neuer Nichtwohngebäude					Alle Baumaßnahmen						Schl.- Nr.
darunter mit Eigentumswohnungen		Gebäude	Raum- inhalt	Nutz- fläche	Woh- nungen	Veran- schlagte Kosten	Gebäude/ Baumaß- nahmen	Nutz- fläche	Woh- nungen	darunter im Frei- stellungs- bzw. Zu- stimmungs- verfahren ²⁾	Wohn- fläche	Veran- schlagte Kosten	
Gebäude	Woh- nungen												
Anzahl		1 000 m³	100 m²	Anzahl	1 000 €	Anzahl	100 m²	Anzahl		100 m²	1 000 €		

Regierungsbezirk Unterfranken

-	-	1	10	12	-	1 950	6	11	1	-	2	2 871	661
-	-	-	-	-	-	-	10	- 16	110	-	59	15 274	662
1	28	1	4	13	-	1 952	32	18	87	23	74	20 918	663
1	28	2	14	24	-	3 902	48	12	198	23	136	39 063	
1	5	2	6	12	-	651	49	28	46	6	59	16 763	671
-	-	5	47	62	-	10 565	25	71	14	1	27	20 031	672
-	-	3	13	20	-	3 878	27	34	24	1	27	15 101	673
-	-	3	247	216	-	11 816	27	223	17	1	23	20 013	674
5	32	-	-	-	-	-	33	9	49	4	50	17 637	675
3	28	2	9	17	14	5 836	31	39	65	2	73	33 316	676
-	-	6	79	60	-	9 109	31	64	27	1	32	20 539	677
-	-	5	12	17	-	7 400	22	28	13	2	19	21 019	678
-	-	9	35	49	-	11 052	39	64	25	5	30	28 746	679
9	65	35	448	454	14	60 307	284	561	280	23	340	193 165	
10	93	37	462	478	14	64 209	332	573	478	46	475	232 228	6

Regierungsbezirk Schwaben

3	27	8	62	105	-	24 746	84	114	215	-	158	62 532	761
-	-	-	-	-	-	-	9	6	2	-	3	4 462	762
1	7	-	-	-	-	-	13	40	162	2	50	29 937	763
2	26	1	2	4	-	145	8	16	28	-	21	5 077	764
6	60	9	63	109	-	24 891	114	177	407	2	232	102 008	
1	8	6	67	105	12	8 866	49	134	42	5	55	29 284	771
5	31	9	37	49	-	4 642	52	75	54	25	72	26 687	772
1	8	6	61	69	-	12 296	29	76	24	6	31	22 597	773
-	-	5	35	46	2	6 034	31	60	60	32	65	29 320	774
2	36	5	16	24	3	3 070	45	58	82	13	73	39 976	775
1	4	4	27	34	30	8 214	22	46	52	2	37	16 242	776
4	27	9	24	30	3	2 467	35	63	54	-	45	14 012	777
1	12	5	44	89	-	14 441	48	104	60	25	69	34 701	778
-	-	7	24	41	-	3 923	43	55	49	7	56	23 905	779
1	8	7	13	23	1	2 340	47	42	54	-	58	18 413	780
16	134	63	346	510	51	66 293	401	712	531	115	563	255 137	
22	194	72	410	619	51	91 184	515	889	938	117	795	357 145	7

**4a. Baugenehmigungen für Wohn- und Nichtwohngebäude in Bayern
von Januar bis März 2025 nach Kreisen**

Schl.- Nr.	Gebiet	Errichtung neuer Wohngebäude					Errichtung neuer Nichtwohngebäude			Alle Baumaßnahmen	
		Gebäude ¹⁾	davon mit		Wohnungen	Wohnfläche	Gebäude	Rauminhalt	Nutzfläche	Wohnungen	darunter im Freistellungs- bzw. Zustimmungsvorfahren ²⁾
			1 oder 2 Wohnungen	3 oder mehr Wohnungen ¹⁾							
Anzahl					100 m²	Anzahl	1 000 m³	100 m²	Anzahl		

Zusammenstellung nach Regierungsbezirken

1	Oberbayern	1 241	988	253	4 134	3 818	425	3 856	5 472	4 832	600
2	Niederbayern	486	425	61	1 470	1 257	211	1 029	1 457	1 757	178
3	Oberpfalz	434	377	57	1 055	1 064	179	996	1 336	1 308	160
4	Oberfranken	243	217	26	819	646	83	304	505	949	76
5	Mittelfranken	402	343	59	1 354	1 170	131	1 974	2 214	1 672	135
6	Unterfranken	334	302	32	658	772	110	1 811	1 717	946	111
7	Schwaben	593	483	110	1 742	1 609	210	2 248	2 651	2 202	239
	Bayern	3 733	3 135	598	11 232	10 334	1 349	12 218	15 351	13 666	1 499
	Kreisfreie Städte	499	337	162	3 593	2 227	143	2 325	3 207	4 142	79
	darunter Großstädte ³⁾	372	241	131	2 572	1 614	108	2 097	2 803	2 968	32
	Landkreise	3 234	2 798	436	7 639	8 107	1 206	9 894	12 144	9 524	1 420

Regierungsbezirk Oberbayern

Kreisfreie Städte

161	Ingolstadt	30	20	10	303	116	1	1	3	316	1
162	München	157	92	65	950	692	53	951	1 367	1 048	-
163	Rosenheim	7	6	1	82	81	3	65	144	85	-
	Zusammen	194	118	76	1 335	889	57	1 018	1 514	1 449	1

Landkreise

171	Altötting	42	34	8	73	104	23	124	194	87	23
172	Berchtesgadener Land	27	17	10	134	117	6	10	16	144	8
173	Bad Tölz-Wolfratshausen	44	35	9	97	109	13	80	111	120	9
174	Dachau	53	42	11	189	163	15	116	182	211	38
175	Ebersberg	34	28	6	129	112	15	132	156	151	-
176	Eichstätt	75	67	8	111	160	34	252	281	141	25
177	Erding	52	45	7	108	119	35	152	236	128	31
178	Freising	68	52	16	170	164	17	62	106	175	6
179	Fürstenfeldbruck	44	40	4	149	147	4	32	52	156	93
180	Garmisch-Partenkirchen	15	14	1	29	28	4	30	58	46	-
181	Landsberg am Lech	64	62	2	87	126	20	257	429	142	17
182	Miesbach	32	26	6	67	89	13	71	101	111	15
183	Mühldorf a.Inn	37	32	5	83	102	32	225	304	125	11
184	München	76	50	26	431	335	22	437	660	464	63
185	Neuburg-Schrobenhausen	84	79	5	171	201	15	465	480	187	83
186	Pfaffenhofen a.d.Ilm	57	54	3	100	124	14	57	95	124	20
187	Rosenheim	80	67	13	179	191	33	145	205	245	31
188	Starnberg	44	34	10	109	125	8	43	84	116	23
189	Traunstein	65	50	15	187	209	27	113	156	286	67
190	Weilheim-Schongau	54	42	12	196	203	18	34	52	224	36
	Zusammen	1 047	870	177	2 799	2 929	368	2 839	3 959	3 383	599
1	Oberbayern	1 241	988	253	4 134	3 818	425	3 856	5 472	4 832	600

¹⁾ Einschl. Wohnheime. - ²⁾ Genehmigungsfreistellung nach Artikel 58 bzw. bauaufsichtliche Zustimmung nach Artikel 73 der Bayerischen Bauordnung (BayBO). - ³⁾ München, Nürnberg, Augsburg, Regensburg, Ingolstadt, Würzburg, Fürth, Erlangen.

**Noch: 4a. Baugenehmigungen für Wohn- und Nichtwohngebäude in Bayern
von Januar bis März 2025 nach Kreisen**

Schl.- Nr.	Gebiet	Errichtung neuer Wohngebäude					Errichtung neuer Nichtwohngebäude			Alle Baumaßnahmen	
		Gebäude ¹⁾	davon mit		Wohnungen	Wohnfläche	Gebäude	Rauminhalt	Nutzfläche	Wohnungen	darunter im Freistellungs- bzw. Zustimmungsverfahren ²⁾
			1 oder 2 Wohnungen	3 oder mehr Wohnungen ¹⁾							
		Anzahl					100 m²	Anzahl	1 000 m³	100 m²	Anzahl

Regierungsbezirk Niederbayern

Kreisfreie Städte

261	Landshut	10	7	3	105	55	2	8	13	110	2
262	Passau	19	15	4	42	51	-	-	-	63	14
263	Straubing	3	3	-	3	5	6	8	12	- 4	-
	Zusammen	32	25	7	150	111	8	16	25	169	16

Landkreise

271	Deggendorf	55	41	14	643	284	11	41	57	650	31
272	Freyung-Grafenau	20	19	1	28	39	7	16	26	35	2
273	Kelheim	43	38	5	74	92	9	123	131	125	21
274	Landshut	45	39	6	84	99	27	173	252	93	30
275	Passau	73	67	6	109	149	31	115	175	147	28
276	Regen	34	30	4	64	83	14	22	33	87	20
277	Rottal-Inn	50	45	5	91	116	59	312	427	154	3
278	Straubing-Bogen	91	82	9	157	195	30	171	272	204	5
279	Dingolfing-Landau	43	39	4	70	88	15	39	60	93	22
	Zusammen	454	400	54	1 320	1 146	203	1 013	1 432	1 588	162
2	Niederbayern	486	425	61	1 470	1 257	211	1 029	1 457	1 757	178

Regierungsbezirk Oberpfalz

Kreisfreie Städte

361	Amberg	7	7	-	8	14	-	-	-	8	5
362	Regensburg	21	14	7	216	109	8	120	202	277	2
363	Weiden i.d.OPf.	3	2	1	27	23	5	20	35	29	-
	Zusammen	31	23	8	251	146	13	141	237	314	7

Landkreise

371	Amberg-Weizbach	36	35	1	41	68	11	57	85	66	18
372	Cham	69	60	9	106	140	40	96	149	151	15
373	Neumarkt i.d.OPf.	57	50	7	145	164	26	121	154	188	3
374	Neustadt a.d.Waldnaab	29	26	3	88	77	17	142	133	98	59
375	Regensburg	146	123	23	336	355	31	151	217	366	46
376	Schwandorf	46	41	5	65	82	23	198	221	73	8
377	Tirschenreuth	20	19	1	23	32	18	91	140	52	4
	Zusammen	403	354	49	804	918	166	856	1 099	994	153
3	Oberpfalz	434	377	57	1 055	1 064	179	996	1 336	1 308	160

¹⁾ Einschl. Wohnheime. - ²⁾ Genehmigungsfreistellung nach Artikel 58 bzw. bauaufsichtliche Zustimmung nach Artikel 73 der Bayerischen Bauordnung (BayBO).

**Noch: 4a. Baugenehmigungen für Wohn- und Nichtwohngebäude in Bayern
von Januar bis März 2025 nach Kreisen**

Schl.- Nr.	Gebiet	Errichtung neuer Wohngebäude				Errichtung neuer Nichtwohngebäude			Alle Baumaßnahmen		
		Gebäude ¹⁾	davon mit		Wohn- nungen	Wohn- fläche	Gebäude	Raum- inhalt	Nutz- fläche	Wohn- nungen	darunter im Frei- stellungs- bzw. Zu- stimmungs- verfahren ²⁾
			1 oder 2 Wohnungen	3 oder mehr Wohnungen ¹⁾							
		Anzahl				100 m²	Anzahl	1 000 m³	100 m²	Anzahl	

Regierungsbezirk Oberfranken

Kreisfreie Städte

461	Bamberg	5	1	4	152	88	-	-	-	146	-
462	Bayreuth	8	4	4	29	21	1	3	4	37	2
463	Coburg	5	4	1	107	30	2	4	6	125	-
464	Hof	3	2	1	132	37	1	6	9	139	3
	Zusammen	21	11	10	420	177	4	13	19	447	5

Landkreise

471	Bamberg	44	43	1	51	83	11	38	64	75	11
472	Bayreuth	42	41	1	46	69	13	40	64	51	18
473	Coburg	24	22	2	38	44	2	6	7	46	22
474	Forchheim	32	27	5	64	76	18	72	103	86	4
475	Hof	26	24	2	35	47	6	23	30	36	10
476	Kronach	6	6	-	6	7	4	3	8	18	-
477	Kulmbach	23	20	3	65	60	12	53	111	73	2
478	Lichtenfels	14	14	-	16	24	9	23	45	33	-
479	Wunsiedel i.Fichtelgebirge	11	9	2	78	58	4	33	54	84	4
	Zusammen	222	206	16	399	468	79	291	486	502	71
4	Oberfranken	243	217	26	819	646	83	304	505	949	76

Regierungsbezirk Mittelfranken

Kreisfreie Städte

561	Ansbach	10	10	-	10	18	3	6	10	21	4
562	Erlangen	18	15	3	93	53	5	71	198	169	2
563	Fürth	14	11	3	158	76	2	4	7	179	2
564	Nürnberg	38	26	12	314	190	16	507	487	350	2
565	Schwabach	4	4	-	4	5	2	6	8	5	-
	Zusammen	84	66	18	579	342	28	593	709	724	10

Landkreise

571	Ansbach	70	61	9	119	147	36	226	243	164	34
572	Erlangen-Höchstadt	63	56	7	142	172	4	11	21	150	27
573	Fürth	42	30	12	210	178	4	11	18	240	11
574	Nürnberger Land	38	34	4	60	79	14	146	193	75	15
575	Neustadt a.d.Aisch-Bad Windsheim	10	8	2	18	21	8	826	737	31	-
576	Roth	63	61	2	82	112	20	108	207	116	30
577	Weißenburg-Gunzenhausen	32	27	5	144	119	17	53	86	172	8
	Zusammen	318	277	41	775	828	103	1 381	1 504	948	125
5	Mittelfranken	402	343	59	1 354	1 170	131	1 974	2 214	1 672	135

¹⁾ Einschl. Wohnheime. - ²⁾ Genehmigungsfreistellung nach Artikel 58 bzw. bauaufsichtliche Zustimmung nach Artikel 73 der Bayerischen Bauordnung (BayBO).

**Noch: 4a. Baugenehmigungen für Wohn- und Nichtwohngebäude in Bayern
von Januar bis März 2025 nach Kreisen**

Schl.- Nr.	Gebiet	Errichtung neuer Wohngebäude					Errichtung neuer Nichtwohngebäude			Alle Baumaßnahmen	
		Gebäude ¹⁾	davon mit		Wohnungen	Wohnfläche	Gebäude	Rauminhalt	Nutzfläche	Wohnungen	darunter im Freistellungs- bzw. Zustimmungsverfahren ²⁾
			1 oder 2 Wohnungen	3 oder mehr Wohnungen ¹⁾							
			Anzahl								

Regierungsbezirk Unterfranken

Kreisfreie Städte

661	Aschaffenburg	8	6	2	15	17	2	16	23	23	1
662	Schweinfurt	1	-	1	60	38	1	2	5	105	-
663	Würzburg	37	34	3	97	98	1	4	13	123	23
	Zusammen	46	40	6	172	152	4	21	42	251	24

Landkreise

671	Aschaffenburg	40	38	2	53	80	3	9	17	78	13
672	Bad Kissingen	50	49	1	70	103	14	61	83	77	13
673	Rhön-Grabfeld	25	24	1	31	39	12	35	47	56	1
674	Haßberge	23	23	-	24	34	10	256	230	31	3
675	Kitzingen	31	26	5	59	66	11	30	44	109	11
676	Miltenberg	25	20	5	59	74	9	21	42	94	8
677	Main-Spessart	39	34	5	90	100	21	103	103	125	7
678	Schweinfurt	25	24	1	40	58	12	52	75	53	18
679	Würzburg	30	24	6	60	65	14	1 222	1 035	72	13
	Zusammen	288	262	26	486	619	106	1 789	1 675	695	87
6	Unterfranken	334	302	32	658	772	110	1 811	1 717	946	111

Regierungsbezirk Schwaben

Kreisfreie Städte

761	Augsburg	57	29	28	441	280	22	440	527	506	-
762	Kaufbeuren	4	2	2	18	17	2	8	14	22	2
763	Kempten (Allgäu)	22	17	5	194	83	2	70	109	208	11
764	Memmingen	8	6	2	33	30	3	6	11	52	3
	Zusammen	91	54	37	686	410	29	524	661	788	16

Landkreise

771	Aichach-Friedberg	41	38	3	60	87	14	159	240	79	10
772	Augsburg	111	96	15	229	259	30	142	217	255	53
773	Dillingen a.d.Donau	45	37	8	82	99	23	205	228	108	38
774	Günzburg	54	50	4	105	122	14	627	579	134	44
775	Neu-Ulm	45	38	7	113	123	13	44	68	155	14
776	Lindau (Bodensee)	29	22	7	122	90	12	190	154	173	3
777	Ostallgäu	23	17	6	62	62	19	115	116	105	-
778	Unterallgäu	65	58	7	96	129	19	122	202	126	34
779	Donau-Ries	47	42	5	73	104	19	82	123	120	19
780	Oberallgäu	42	31	11	114	123	18	38	62	159	8
	Zusammen	502	429	73	1 056	1 199	181	1 724	1 989	1 414	223
7	Schwaben	593	483	110	1 742	1 609	210	2 248	2 651	2 202	239

¹⁾ Einschl. Wohnheime. - ²⁾ Genehmigungsfreistellung nach Artikel 58 bzw. bauaufsichtliche Zustimmung nach Artikel 73 der Bayerischen Bauordnung (BayBO).

**5. Baugenehmigungen für neue Wohn- und Nichtwohngebäude im Fertigteilbau in Bayern im März 2025
nach Gebäudearten und Bauherren**

Lfd. Nr.	Gebäudeart Bauherr	Errichtung neuer Gebäude				
		Gebäude	Rauminhalt	Nutzfläche	Wohnungen	
					insgesamt	Wohnfläche
		Anzahl	1 000 m³	100 m²	Anzahl	100 m²
						1 000 €

Wohnbau

1	Wohngebäude mit 1 Wohnung	275	230	112	275	421	125 329
2	Wohngebäude mit 2 Wohnungen	21	22	9	42	45	12 845
3	Wohngebäude mit 3 oder mehr Wohnungen	34	135	65	350	254	61 598
4	Wohnheime	4	49	42	175	63	33 409
5	Wohngebäude insgesamt	334	436	228	842	783	233 181
6	darunter Wohngebäude mit Eigentumswohnungen	16	74	49	183	133	32 738
	Von den Wohngebäuden entfielen auf:						
7	Öffentliche Bauherren	1	6	2	7	12	5 674
8	Unternehmen	38	141	93	398	238	77 189
9	davon Wohnungsunternehmen	29	126	82	386	216	68 550
10	Immobilienfonds	-	-	-	-	-	-
11	sonstige Unternehmen	9	15	11	12	23	8 639
12	Private Haushalte	290	268	133	376	489	146 467
13	Organisationen ohne Erwerbszweck	5	21	-	61	44	3 851

Nichtwohnbau

14	Anstaltsgebäude	1	18	53	-	-	2 980
15	Büro- und Verwaltungsgebäude	3	11	22	-	-	5 930
16	Landwirtschaftliche Betriebsgebäude	43	313	448	-	-	25 376
17	Nichtlandwirtschaftliche Betriebsgebäude	72	951	1 080	2	2	119 285
18	darunter Fabrik- und Werkstattgebäude	22	302	289	2	2	49 240
19	Handels- und Lagergebäude	36	561	606	-	-	49 308
20	Hotels und Gaststätten	2	28	59	-	-	11 133
21	Sonstige Nichtwohngebäude	11	104	147	10	8	56 928
22	Nichtwohngebäude insgesamt	130	1 397	1 750	12	10	210 499
	Von den Nichtwohngebäuden entfielen auf:						
23	Öffentliche Bauherren	11	74	114	-	-	52 224
24	Unternehmen	94	1 124	1 402	1	1	136 861
25	davon Land- und Forstwirtschaft, Tierhaltung, Fischerei	43	313	448	-	-	25 376
26	Produzierendes Gewerbe	24	300	316	-	-	51 824
27	Handel, Kreditinstitute und Versicherungsgewerbe, Dienstleistungen, Verkehr und Nachrichtenübermittlung, Wohnungsunternehmen und Immobilienfonds	27	511	639	1	1	59 661
28	Private Haushalte	21	165	170	9	7	14 750
29	Organisationen ohne Erwerbszweck	4	34	64	2	2	6 664

**6. Baugenehmigungen für neue Wohngebäude in Bayern im März 2025 nach Regierungsbezirken,
Gebäudearten und privaten Haushalten als Bauherren**

Lfd. Nr.	Regierungsbezirk Gebäudeart Bauherr	Errichtung neuer Wohngebäude					
		Gebäude	Rauminhalt	Nutzfläche	Wohnungen		Veran- schlagte Kosten der Bauwerke
					insgesamt	Wohnfläche	
Oberbayern							
1	Wohngebäude mit 1 Wohnung	268	277	173	268	470	156 827
2	Wohngebäude mit 2 Wohnungen	42	64	40	84	106	32 903
3	Wohngebäude mit 3 oder mehr Wohnungen	89	391	181	907	663	226 512
4	Wohnheime	2	7	4	47	14	4 916
5	Wohngebäude zusammen	401	740	398	1 306	1 253	421 158
6	darunter erbaut durch private Haushalte	297	389	230	504	662	215 020
Niederbayern							
7	Wohngebäude mit 1 Wohnung	122	133	73	122	221	63 039
8	Wohngebäude mit 2 Wohnungen	22	30	16	44	53	14 371
9	Wohngebäude mit 3 oder mehr Wohnungen	32	112	74	248	196	46 664
10	Wohnheime	-	-	-	-	-	-
11	Wohngebäude zusammen	176	275	163	414	470	124 074
12	darunter erbaut durch private Haushalte	150	211	128	274	354	97 460
Oberpfalz							
13	Wohngebäude mit 1 Wohnung	117	110	63	117	196	54 537
14	Wohngebäude mit 2 Wohnungen	10	12	7	20	20	5 180
15	Wohngebäude mit 3 oder mehr Wohnungen	20	65	39	146	108	26 993
16	Wohnheime	1	6	2	7	12	5 674
17	Wohngebäude zusammen	148	193	111	290	335	92 384
18	darunter erbaut durch private Haushalte	119	130	75	161	225	61 360
Oberfranken							
19	Wohngebäude mit 1 Wohnung	84	71	27	84	131	36 987
20	Wohngebäude mit 2 Wohnungen	6	8	3	12	15	3 304
21	Wohngebäude mit 3 oder mehr Wohnungen	7	16	7	52	26	7 107
22	Wohnheime	-	-	-	-	-	-
23	Wohngebäude zusammen	97	94	37	148	172	47 398
24	darunter erbaut durch private Haushalte	86	81	33	100	148	41 873
Mittelfranken							
25	Wohngebäude mit 1 Wohnung	116	108	56	116	190	54 016
26	Wohngebäude mit 2 Wohnungen	11	13	6	22	24	6 336
27	Wohngebäude mit 3 oder mehr Wohnungen	23	133	48	368	274	74 694
28	Wohnheime	-	-	-	-	-	-
29	Wohngebäude zusammen	150	255	110	506	488	135 046
30	darunter erbaut durch private Haushalte	112	115	57	136	203	57 313
Unterfranken							
31	Wohngebäude mit 1 Wohnung	118	109	59	118	198	56 272
32	Wohngebäude mit 2 Wohnungen	11	14	8	22	26	7 556
33	Wohngebäude mit 3 oder mehr Wohnungen	16	79	37	190	129	33 912
34	Wohnheime	1	11	11	4	14	6 915
35	Wohngebäude zusammen	146	213	116	334	366	104 655
36	darunter erbaut durch private Haushalte	99	130	65	185	224	67 697
Schwaben							
37	Wohngebäude mit 1 Wohnung	130	136	76	130	233	70 166
38	Wohngebäude mit 2 Wohnungen	18	22	10	36	39	12 072
39	Wohngebäude mit 3 oder mehr Wohnungen	49	183	93	445	348	92 338
40	Wohnheime	1	30	28	145	34	19 613
41	Wohngebäude zusammen	198	372	207	756	654	194 189
42	darunter erbaut durch private Haushalte	154	201	116	268	346	104 370
Bayern							
43	Wohngebäude mit 1 Wohnung	955	945	527	955	1 638	491 844
44	Wohngebäude mit 2 Wohnungen	120	164	90	240	284	81 722
45	Wohngebäude mit 3 oder mehr Wohnungen	236	979	479	2 356	1 743	508 220
46	Wohnheime	5	54	45	203	74	37 118
47	Wohngebäude insgesamt	1 316	2 143	1 141	3 754	3 738	1 118 904
48	darunter erbaut durch private Haushalte	1 017	1 256	704	1 628	2 162	645 093

**7. Baugenehmigungen für neue Wohngebäude im Freistellungs- bzw. Zustimmungsverfahren^{*)} in Bayern
im März 2025 nach Regierungsbezirken, Gebäudearten und privaten Haushalten als Bauherren**

Lfd. Nr.	Regierungsbezirk Gebäudeart Bauherr	Errichtung neuer Wohngebäude					
		Gebäude	Rauminhalt	Nutzfläche	Wohnungen		Veran- schlagte Kosten der Bauwerke
					insgesamt	Wohnfläche	
		Anzahl	1 000 m³	100 m²	Anzahl	100 m²	1 000 €
Oberbayern							
1	Wohngebäude mit 1 Wohnung	64	66	43	64	111	35 295
2	Wohngebäude mit 2 Wohnungen	10	15	7	20	24	7 463
3	Wohngebäude mit 3 oder mehr Wohnungen	13	95	45	184	137	49 428
4	Wohnheime	-	-	-	-	-	-
5	Wohngebäude zusammen	87	176	95	268	272	92 186
6	darunter erbaut durch private Haushalte	71	81	52	86	133	42 596
Niederbayern							
7	Wohngebäude mit 1 Wohnung	15	16	10	15	28	7 135
8	Wohngebäude mit 2 Wohnungen	5	7	5	10	11	3 097
9	Wohngebäude mit 3 oder mehr Wohnungen	6	19	9	40	33	7 839
10	Wohnheime	-	-	-	-	-	-
11	Wohngebäude zusammen	26	41	23	65	72	18 071
12	darunter erbaut durch private Haushalte	21	29	18	39	50	13 106
Oberpfalz							
13	Wohngebäude mit 1 Wohnung	22	22	14	22	37	10 996
14	Wohngebäude mit 2 Wohnungen	3	5	3	6	7	1 764
15	Wohngebäude mit 3 oder mehr Wohnungen	1	4	2	9	8	1 779
16	Wohnheime	-	-	-	-	-	-
17	Wohngebäude zusammen	26	31	19	37	52	14 539
18	darunter erbaut durch private Haushalte	26	31	19	37	52	14 539
Oberfranken							
19	Wohngebäude mit 1 Wohnung	25	18	4	25	35	9 732
20	Wohngebäude mit 2 Wohnungen	-	-	-	-	-	-
21	Wohngebäude mit 3 oder mehr Wohnungen	-	-	-	-	-	-
22	Wohnheime	-	-	-	-	-	-
23	Wohngebäude zusammen	25	18	4	25	35	9 732
24	darunter erbaut durch private Haushalte	19	15	4	19	29	8 604
Mittelfranken							
25	Wohngebäude mit 1 Wohnung	29	27	16	29	45	13 879
26	Wohngebäude mit 2 Wohnungen	4	5	3	8	9	2 262
27	Wohngebäude mit 3 oder mehr Wohnungen	-	-	-	-	-	-
28	Wohnheime	-	-	-	-	-	-
29	Wohngebäude zusammen	33	32	19	37	53	16 141
30	darunter erbaut durch private Haushalte	33	32	19	37	53	16 141
Unterfranken							
31	Wohngebäude mit 1 Wohnung	19	20	11	19	35	11 256
32	Wohngebäude mit 2 Wohnungen	1	1	1	2	3	590
33	Wohngebäude mit 3 oder mehr Wohnungen	-	-	-	-	-	-
34	Wohnheime	-	-	-	-	-	-
35	Wohngebäude zusammen	20	21	11	21	38	11 846
36	darunter erbaut durch private Haushalte	20	21	11	21	38	11 846
Schwaben							
37	Wohngebäude mit 1 Wohnung	45	45	26	45	80	22 718
38	Wohngebäude mit 2 Wohnungen	3	3	1	6	5	1 335
39	Wohngebäude mit 3 oder mehr Wohnungen	5	26	6	58	58	16 239
40	Wohnheime	-	-	-	-	-	-
41	Wohngebäude zusammen	53	75	34	109	143	40 292
42	darunter erbaut durch private Haushalte	46	47	27	48	82	23 287
Bayern							
43	Wohngebäude mit 1 Wohnung	219	214	123	219	371	111 011
44	Wohngebäude mit 2 Wohnungen	26	35	20	52	59	16 511
45	Wohngebäude mit 3 oder mehr Wohnungen	25	144	62	291	236	75 285
46	Wohnheime	-	-	-	-	-	-
47	Wohngebäude insgesamt	270	393	205	562	665	202 807
48	darunter erbaut durch private Haushalte	236	257	150	287	437	130 119

^{*)} Genehmigungsfreistellung nach Artikel 58 bzw. bauaufsichtliche Zustimmung nach Artikel 73 der Bayerischen Bauordnung (BayBO).

**8. Baugenehmigungen für neue Wohn- und Nichtwohngebäude in Bayern im März 2025
nach Gebäudearten, Regierungsbezirken und der vorwiegenden Art der Beheizung**

Lfd. Nr.	Gebäudeart Regierungsbezirk	Insgesamt	darunter ausgestattet mit					Ohne Heizung
			Fern-	Block-	Zentral-	Etagen-	Einzelraum-	
			heizung					
Wohnbau								
1	Wohngebäude insgesamt	1 316	142	-	1 158	-	12	4
2	darin Wohnungen	3 754	925	-	2 763	-	60	6
	davon							
3	Wohngebäude mit 1 Wohnung	955	101	-	846	-	6	2
4	Wohngebäude mit 2 Wohnungen	120	7	-	111	-	-	2
5	Wohngebäude mit 3 oder mehr Wohnungen	236	32	-	198	-	6	-
6	darin Wohnungen	2 356	637	-	1 665	-	54	-
7	Wohnheime	5	2	-	3	-	-	-
8	darin Wohnungen	203	173	-	30	-	-	-
Wohngebäude nach Regierungsbezirken								
9	Oberbayern	401	39	-	360	-	-	2
10	Niederbayern	176	12	-	163	-	-	1
11	Oberpfalz	148	13	-	135	-	-	-
12	Oberfranken	97	3	-	93	-	1	-
13	Mittelfranken	150	24	-	126	-	-	-
14	Unterfranken	146	31	-	113	-	2	-
15	Schwaben	198	20	-	168	-	9	1
Nichtwohnbau								
16	Nichtwohngebäude insgesamt	449	38	-	140	-	8	263
17	darin Rauminhalt (1 000 m³)	3 722	796	-	1 933	-	30	963
	davon							
18	Anstaltsgebäude	4	1	-	3	-	-	-
19	darin Rauminhalt (1 000 m³)	86	17	-	69	-	-	-
20	Büro- und Verwaltungsgebäude	25	6	-	19	-	-	-
21	darin Rauminhalt (1 000 m³)	210	83	-	127	-	-	-
22	Landwirtschaftliche Betriebsgebäude	142	2	-	12	-	3	125
23	darin Rauminhalt (1 000 m³)	645	10	-	84	-	4	547
24	Nichtlandwirtschaftliche Betriebsgebäude	235	12	-	81	-	4	138
25	darin Rauminhalt (1 000 m³)	2 026	106	-	1 479	-	26	416
	darunter							
26	Fabrik- und Werkstattgebäude	50	2	-	32	-	3	13
27	darin Rauminhalt (1 000 m³)	380	7	-	324	-	25	23
28	Handels- und Lagergebäude	122	6	-	35	-	1	80
29	darin Rauminhalt (1 000 m³)	1 434	50	-	1 115	-	1	268
30	Hotels und Gaststätten	6	2	-	4	-	-	-
31	darin Rauminhalt (1 000 m³)	59	43	-	16	-	-	-
32	Sonstige Nichtwohngebäude	43	17	-	25	-	1	-
33	darin Rauminhalt (1 000 m³)	756	580	-	175	-	0	-
Nichtwohngebäude nach Regierungsbezirken								
34	Oberbayern	139	18	-	44	-	2	75
35	Niederbayern	69	7	-	20	-	1	41
36	Oberpfalz	53	3	-	18	-	-	32
37	Oberfranken	31	1	-	12	-	-	18
38	Mittelfranken	48	1	-	17	-	3	27
39	Unterfranken	37	1	-	12	-	1	23
40	Schwaben	72	7	-	17	-	1	47

9. Baugenehmigungen für neue Wohn- und Regierungsbezirken und der

Lfd. Nr.	Gebäudeart Regierungsbezirk	Insgesamt	davon nach der verwendeten			
			keine	Öl	Gas	Strom
Wohnbau						
1	Wohngebäude insgesamt	1 316	4	5	13	34
2	darin Wohnungen	3 754	6	5	39	88
	davon					
3	Wohngebäude mit 1 Wohnung	955	2	5	7	26
4	Wohngebäude mit 2 Wohnungen	120	2	-	-	-
5	Wohngebäude mit 3 oder mehr Wohnungen	236	-	-	6	8
6	darin Wohnungen	2 356	-	-	32	62
7	Wohnheime	5	-	-	-	-
8	darin Wohnungen	203	-	-	-	-
Wohngebäude nach Regierungsbezirken						
9	Oberbayern	401	2	2	8	8
10	Niederbayern	176	1	1	1	3
11	Oberpfalz	148	-	1	1	4
12	Oberfranken	97	-	-	-	-
13	Mittelfranken	150	-	1	1	2
14	Unterfranken	146	-	-	-	2
15	Schwaben	198	1	-	2	15
Nichtwohnbau						
16	Nichtwohngebäude insgesamt	449	263	2	21	12
17	darin Rauminhalt (1 000 m³)	3 722	963	2	364	32
	davon					
18	Anstaltsgebäude	4	-	-	-	-
19	darin Rauminhalt (1 000 m³)	86	-	-	-	-
20	Büro- und Verwaltungsgebäude	25	-	1	2	1
21	darin Rauminhalt (1 000 m³)	210	-	2	36	3
22	Landwirtschaftliche Betriebsgebäude	142	125	1	1	-
23	darin Rauminhalt (1 000 m³)	645	547	1	17	-
24	Nichtlandwirtschaftliche Betriebsgebäude	235	138	-	16	6
25	darin Rauminhalt (1 000 m³)	2 026	416	-	298	7
	darunter					
26	Fabrik- und Werkstattgebäude	50	13	-	7	3
27	darin Rauminhalt (1 000 m³)	380	23	-	43	4
28	Handels- und Lagergebäude	122	80	-	7	2
29	darin Rauminhalt (1 000 m³)	1 434	268	-	248	3
30	Hotels und Gaststätten	6	-	-	-	1
31	darin Rauminhalt (1 000 m³)	59	-	-	-	1
32	Sonstige Nichtwohngebäude	43	-	-	2	5
33	darin Rauminhalt (1 000 m³)	756	-	-	13	22
Nichtwohngebäude nach Regierungsbezirken						
34	Oberbayern	139	75	1	7	4
35	Niederbayern	69	41	1	3	-
36	Oberpfalz	53	32	-	4	2
37	Oberfranken	31	18	-	1	1
38	Mittelfranken	48	27	-	2	3
39	Unterfranken	37	23	-	1	1
40	Schwaben	72	47	-	3	1

**Nichtwohngebäude in Bayern im März 2025 nach Gebäudearten,
verwendeten primären Energie für Heizung**

primären Energie für Heizung								Lfd. Nr.
Fernwärme/ Fernkälte	Geothermie	Umweltthermie (Luft/Wasser)	Solarthermie	Holz	Biogas/ Biomethan	sonstige Biomasse	sonstige Energie	
Wohnbau								
142	31	1 000	6	73	4	3	1	1
925	167	2 272	26	206	9	10	1	2
101	15	742	3	49	3	1	1	3
7	4	102	-	4	-	1	-	4
32	12	153	3	20	1	1	-	5
637	144	1 296	23	149	6	7	-	6
2	-	3	-	-	-	-	-	7
173	-	30	-	-	-	-	-	8
Wohngebäude nach Regierungsbezirken								
39	9	316	1	14	-	1	1	9
12	4	142	1	11	-	-	-	10
13	-	119	-	10	-	-	-	11
3	2	77	1	14	-	-	-	12
24	4	109	1	4	4	-	-	13
31	2	101	1	8	-	1	-	14
20	10	136	1	12	-	1	-	15
Nichtwohnbau								
38	5	73	1	29	1	2	2	16
796	63	1 294	5	137	2	6	57	17
1	1	2	-	-	-	-	-	18
17	42	26	-	-	-	-	-	19
6	2	10	-	3	-	-	-	20
83	14	62	-	9	-	-	-	21
2	-	1	-	11	1	-	-	22
10	-	5	-	64	2	-	-	23
12	1	46	1	12	-	1	2	24
106	4	1 070	5	57	-	6	57	25
2	-	19	-	4	-	-	2	26
7	-	218	-	28	-	-	57	27
6	1	20	1	4	-	1	-	28
50	4	838	5	12	-	6	-	29
2	-	2	-	1	-	-	-	30
43	-	2	-	13	-	-	-	31
17	1	14	-	3	-	1	-	32
580	3	130	-	7	-	1	-	33
Nichtwohngebäude nach Regierungsbezirken								
18	2	17	-	12	1	1	1	34
7	-	12	-	4	-	1	-	35
3	1	6	-	5	-	-	-	36
1	-	7	-	3	-	-	-	37
1	-	10	-	5	-	-	-	38
1	-	10	-	-	-	-	1	39
7	2	11	1	-	-	-	-	40

10. Baugenehmigungen für neue Wohn- und Regierungsbezirken und der

Lfd. Nr.	Gebäudeart Regierungsbezirk	Insgesamt	davon nach der verwendeten			
			keine	Öl	Gas	Strom
Wohnbau						
1	Wohngebäude insgesamt	1 316	765	-	8	166
2	darin Wohnungen	3 754	2 444	-	8	312
	davon					
3	Wohngebäude mit 1 Wohnung	955	533	-	8	132
4	Wohngebäude mit 2 Wohnungen	120	70	-	-	13
5	Wohngebäude mit 3 oder mehr Wohnungen	236	158	-	-	21
6	darin Wohnungen	2 356	1 572	-	-	154
7	Wohnheime	5	4	-	-	-
8	darin Wohnungen	203	199	-	-	-
Wohngebäude nach Regierungsbezirken						
9	Oberbayern	401	244	-	5	46
10	Niederbayern	176	110	-	-	15
11	Oberpfalz	148	76	-	-	10
12	Oberfranken	97	46	-	-	26
13	Mittelfranken	150	75	-	-	31
14	Unterfranken	146	95	-	-	19
15	Schwaben	198	119	-	3	19
Nichtwohnbau						
16	Nichtwohngebäude insgesamt	449	394	-	2	27
17	darin Rauminhalt (1 000 m³)	3 722	3 089	-	48	353
	davon					
18	Anstaltsgebäude	4	2	-	1	-
19	darin Rauminhalt (1 000 m³)	86	25	-	42	-
20	Büro- und Verwaltungsgebäude	25	19	-	-	2
21	darin Rauminhalt (1 000 m³)	210	178	-	-	3
22	Landwirtschaftliche Betriebsgebäude	142	137	-	-	-
23	darin Rauminhalt (1 000 m³)	645	602	-	-	-
24	Nichtlandwirtschaftliche Betriebsgebäude	235	205	-	-	19
25	darin Rauminhalt (1 000 m³)	2 026	1 655	-	-	265
	darunter					
26	Fabrik- und Werkstattgebäude	50	36	-	-	10
27	darin Rauminhalt (1 000 m³)	380	186	-	-	149
28	Handels- und Lagergebäude	122	113	-	-	6
29	darin Rauminhalt (1 000 m³)	1 434	1 318	-	-	87
30	Hotels und Gaststätten	6	1	-	-	3
31	darin Rauminhalt (1 000 m³)	59	1	-	-	29
32	Sonstige Nichtwohngebäude	43	31	-	1	6
33	darin Rauminhalt (1 000 m³)	756	629	-	6	85
Nichtwohngebäude nach Regierungsbezirken						
34	Oberbayern	139	118	-	1	9
35	Niederbayern	69	64	-	-	2
36	Oberpfalz	53	49	-	-	3
37	Oberfranken	31	24	-	-	3
38	Mittelfranken	48	43	-	-	4
39	Unterfranken	37	32	-	1	3
40	Schwaben	72	64	-	-	3

**Nichtwohngebäude in Bayern im März 2025 nach Gebäudearten,
verwendeten sekundären Energie für Heizung**

sekundären Energie für Heizung								Lfd. Nr.
Fernwärme/ Fernkälte	Geothermie	Umweltthermie (Luft/Wasser)	Solarthermie	Holz	Biogas/ Biomethan	sonstige Biomasse	sonstige Energie	
Wohnbau								
-	-	10	91	276	-	-	-	1
-	-	26	544	420	-	-	-	2
-	-	7	52	223	-	-	-	3
-	-	2	3	32	-	-	-	4
-	-	1	35	21	-	-	-	5
-	-	15	482	133	-	-	-	6
-	-	-	1	-	-	-	-	7
-	-	-	4	-	-	-	-	8
Wohngebäude nach Regierungsbezirken								
-	-	2	31	73	-	-	-	9
-	-	1	6	44	-	-	-	10
-	-	2	4	56	-	-	-	11
-	-	-	9	16	-	-	-	12
-	-	1	16	27	-	-	-	13
-	-	1	7	24	-	-	-	14
-	-	3	18	36	-	-	-	15
Nichtwohnbau								
-	-	-	12	14	-	-	-	16
-	-	-	170	62	-	-	-	17
-	-	-	1	-	-	-	-	18
-	-	-	18	-	-	-	-	19
-	-	-	2	2	-	-	-	20
-	-	-	25	4	-	-	-	21
-	-	-	1	4	-	-	-	22
-	-	-	4	38	-	-	-	23
-	-	-	5	6	-	-	-	24
-	-	-	91	15	-	-	-	25
-	-	-	2	2	-	-	-	26
-	-	-	42	3	-	-	-	27
-	-	-	2	1	-	-	-	28
-	-	-	21	7	-	-	-	29
-	-	-	1	1	-	-	-	30
-	-	-	28	1	-	-	-	31
-	-	-	3	2	-	-	-	32
-	-	-	30	5	-	-	-	33
Nichtwohngebäude nach Regierungsbezirken								
-	-	-	4	7	-	-	-	34
-	-	-	3	-	-	-	-	35
-	-	-	1	-	-	-	-	36
-	-	-	-	4	-	-	-	37
-	-	-	1	-	-	-	-	38
-	-	-	1	-	-	-	-	39
-	-	-	2	3	-	-	-	40

11. Baugenehmigungen für neue Wohn- und Nichtwohngebäude in Bayern im März 2025
nach Gebäudearten und dem überwiegend verwendeten Baustoff

Lfd. Nr.	Gebäudeart	Ins- gesamt	davon nach dem überwiegend verwendeten Baustoff							
			Stahl	Stahl- beton	Ziegel	Kalksand- stein	Poren- beton	Leicht- beton/ Bims	Holz	sonstiger Baustoff
Wohnbau										
	Wohngebäude insgesamt									
1	Gebäude (Anzahl)	1 316	-	87	720	83	46	5	365	10
2	Rauminhalt (1 000 m³)	2 143	-	260	1 152	185	71	5	462	8
3	Veranschlagte Kosten (1 000 €)	1 118 904	-	148 815	582 697	98 000	34 538	2 249	247 657	4 948
	davon									
	Wohngebäude mit 1 Wohnung									
4	Gebäude (Anzahl)	955	-	51	512	56	30	4	294	8
5	Rauminhalt (1 000 m³)	945	-	54	552	44	30	4	256	6
6	Veranschlagte Kosten (1 000 €)	491 844	-	30 909	282 541	20 671	14 789	1 662	137 667	3 605
	Wohngebäude mit 2 Wohnungen									
7	Gebäude (Anzahl)	120	-	4	77	1	7	-	29	2
8	Rauminhalt (1 000 m³)	164	-	5	114	2	9	-	32	2
9	Veranschlagte Kosten (1 000 €)	81 722	-	2 221	55 179	801	3 975	-	18 203	1 343
	Wohngebäude mit 3 oder mehr Wohnungen									
10	Gebäude (Anzahl)	236	-	32	131	26	8	1	38	-
11	Rauminhalt (1 000 m³)	979	-	202	486	139	26	1	124	-
12	Veranschlagte Kosten (1 000 €)	508 220	-	115 685	244 977	76 528	12 065	587	58 378	-
	Wohnheime									
13	Gebäude (Anzahl)	5	-	-	-	-	1	-	4	-
14	Rauminhalt (1 000 m³)	54	-	-	-	-	5	-	49	-
15	Veranschlagte Kosten (1 000 €)	37 118	-	-	-	-	3 709	-	33 409	-
Nichtwohnbau										
	Nichtwohngebäude insgesamt									
16	Gebäude (Anzahl)	449	79	151	89	4	2	-	117	7
17	Rauminhalt (1 000 m³)	3 722	396	2 297	320	21	3	-	567	118
18	Veranschlagte Kosten (1 000 €)	988 915	57 123	717 042	102 582	7 503	263	-	101 637	2 765
	davon									
	Anstaltsgebäude									
19	Gebäude (Anzahl)	4	-	2	2	-	-	-	-	-
20	Rauminhalt (1 000 m³)	86	-	59	26	-	-	-	-	-
21	Veranschlagte Kosten (1 000 €)	52 177	-	43 267	8 910	-	-	-	-	-
	Büro- und Verwaltungsgebäude									
22	Gebäude (Anzahl)	25	-	13	9	-	-	-	3	-
23	Rauminhalt (1 000 m³)	210	-	158	46	-	-	-	6	-
24	Veranschlagte Kosten (1 000 €)	108 168	-	89 409	17 042	-	-	-	1 717	-
	Landwirtschaftliche Betriebsgebäude									
25	Gebäude (Anzahl)	142	31	43	12	-	2	-	52	2
26	Rauminhalt (1 000 m³)	645	200	230	35	-	3	-	165	12
27	Veranschlagte Kosten (1 000 €)	56 863	14 973	21 730	5 365	-	263	-	13 852	680
	Nichtlandwirtschaftliche Betriebsgebäude									
28	Gebäude (Anzahl)	235	47	79	50	2	-	-	53	4
29	Rauminhalt (1 000 m³)	2 026	191	1 293	177	11	-	-	259	94
30	Veranschlagte Kosten (1 000 €)	340 168	39 450	204 193	51 416	1 502	-	-	41 745	1 862
	darunter									
	Fabrik- und Werkstattgebäude									
31	Gebäude (Anzahl)	50	9	22	7	-	-	-	11	1
32	Rauminhalt (1 000 m³)	380	39	206	13	-	-	-	119	3
33	Veranschlagte Kosten (1 000 €)	67 020	7 566	41 811	2 293	-	-	-	14 905	445
	Handels- und Lagergebäude									
34	Gebäude (Anzahl)	122	27	35	24	1	-	-	32	3
35	Rauminhalt (1 000 m³)	1 434	100	1 011	134	0	-	-	98	91
36	Veranschlagte Kosten (1 000 €)	189 606	18 104	126 210	30 775	52	-	-	13 048	1 417
	Hotels und Gaststätten									
37	Gebäude (Anzahl)	6	-	2	2	-	-	-	2	-
38	Rauminhalt (1 000 m³)	59	-	17	14	-	-	-	29	-
39	Veranschlagte Kosten (1 000 €)	40 973	-	16 239	12 901	-	-	-	11 833	-
	Sonstige Nichtwohngebäude									
40	Gebäude (Anzahl)	43	1	14	16	2	-	-	9	1
41	Rauminhalt (1 000 m³)	756	5	557	35	9	-	-	138	12
42	Veranschlagte Kosten (1 000 €)	431 539	2 700	358 443	19 849	6 001	-	-	44 323	223

Aktuelle
Veröffentlichungen
unter
q.bayern.de/produkte



Statistisches Jahrbuch für Bayern

Das **Statistische Jahrbuch** für Bayern ist das Standardwerk der amtlichen Statistik in Bayern seit 1894. Darin zusammengestellt sind jährlich aktuelle Statistikdaten über Land, Leben, Leute, Politik, Wissenschaft und Wirtschaft in Bayern.

Auf über 700 Seiten enthält es die wichtigsten Ergebnisse aller amtlichen

Statistiken – in Form von Tabellen, Graphiken oder Karten – zum Teil mit langjährigen Vergleichsdaten und Zeitreihen.

Ebenso enthalten sind ausgewählte Strukturdaten für Regierungsbezirke, kreisfreie Städte und Landkreise sowie Regionen Bayerns, für Bund und Länder sowie die EU-Mitgliedstaaten.



Preise

Buch	39,00 €
Buch + DVD	46,00 €
DVD	12,00 €
Datei (PDF)	12,00 €



Bayern kompakt

Das Kompendium **Bayern kompakt** bietet auf knapp 50 Seiten die wichtigsten bayerischen Strukturdaten aus Wirtschaft, Gesellschaft und Politik in Texten, Tabellen und Graphiken.

Es verweist zudem auf weiterführende Informationsmedien des Bayerischen Landesamts für Statistik.

Heft und Datei kostenlos

Bayerisches Landesamt für Statistik – Vertrieb, Nürnberger Straße 95, 90762 Fürth
Telefon 0911 98208-6311 | Telefax 0911 98208-96638 | vertrieb@statistik.bayern.de